

# PRÉSENTATIONS DE SAISON

EN PRÉSENCE D'ARTISTES  
ET AVEC LA PROJECTION DU FILM 13-14

**LE JEUDI 12 SEPTEMBRE > 20H**  
**CHAMPAGNOLE - L'OPPIDUM**

**LE VENDREDI 13 SEPTEMBRE > 20H**  
**DOLE - LE THÉÂTRE**

**LE SAMEDI 14 SEPTEMBRE > 20H**  
**LONS-LE-SAUNIER - LE THÉÂTRE**

**ENTRÉE LIBRE SUR RÉSERVATION.**

**FIN DE SOIRÉE  
AVEC UNE SESSION  
ÉLECTRO AUX RYTHMES  
DE LA SAISON MUSICALE,  
ANIMÉE PAR *DJD!*  
LES 13 ET 14 SEPTEMBRE.**

Il y a tout juste quatre ans, j'arrivais dans le Jura. Avec l'envie de promouvoir les écritures d'aujourd'hui. Avec la volonté de proposer à des artistes d'y poser un temps leur valise. Qu'ils puissent créer et venir à votre rencontre. Pour démystifier nos pratiques. Parler du théâtre qui s'invente au présent - l'offrir en partage. Je voulais créer du lien. Tendre des ponts. Favoriser le dialogue. Ne pas faire les choses seule, mais à plusieurs - avec mon équipe, avec les relais et les forces vives de notre département.

Que pouvions-nous inventer ensemble ? Comment écrire une histoire collective et se forger des imaginaires communs ? Comment faire battre le cœur de Scènes du Jura aux « sept » coins du département ? Comment faire résonner la parole des auteurs dans notre territoire ?

Dès la première saison, une association riche et fructueuse avec l'auteur **Fabrice Melquiot** a vu le jour. **Pauline Sales** et **Marion Aubert** lui ont succédé, portées par la même conviction. La chorégraphe **Nathalie Pernet** a, elle aussi, apporté sa pierre à l'édifice. Tous ces artistes en résidence ont défendu ardemment les couleurs de notre projet, de Dole à Lons, de Salins à Poligny, en passant par Saint-Amour, Morez, Champagnole...

Par leur générosité, leur talent et leur disponibilité, ces artistes ont soulevé des montagnes. Votre curiosité et votre confiance ont été les outils indispensables de tout ce travail réalisé. Jusqu'à ce qu'apparaisse, à l'horizon, ce qui semblait inaccessible, presque illusoire...

## **Jusqu'à cette date historique du 5 avril 2013.**

Madame Aurélie Filippetti, Ministre de la Culture et de la Communication, nous a rejoints au Théâtre de Dole pour attribuer le label « Scène nationale » à notre structure - grand moment d'émotion et de fierté partagé par l'équipe, tous les élus présents et les administrateurs de notre association.

Avec ce nouveau programme, vous allez découvrir quelques modifications qui sont autant de signes de notre mutation.

D'abord, **Scènes du Jura** devient **LES Scènes du Jura**. Ce changement de nom, discret, renforce le caractère pluriel de notre identité. Il réaffirme l'ancrage de notre structure sur l'ensemble du département et témoigne de la diversité de nos points de rattachement.

Ensuite, au fil des pages, vous découvrirez la nouvelle ligne graphique imaginée par l'artiste **Jeanne Roualet** qui convoque un espace iconographique et typographique tourné vers le ciel et ses constellations et propice à la rêverie. Car c'est bien à rêver que nous vous invitons cette saison. Vivre des moments magiques dans nos salles grâce à des spectacles qui transcendent la réalité et nous donnent de la force.

## ***N'hésitez pas à me rendre visite dans mes rêves.***

Cette phrase est tirée d'une pièce de **Rémi De Vos**, auteur associé à cette saison. Son écriture fine et sans concessions se déploie dans des pièces féroces et incisives, jamais dénuées de poésie.

Avec lui, nous avons imaginé des rendez-vous réguliers. Vous pourrez par exemple l'accueillir chez vous dès le mois de janvier prochain avec une pièce de théâtre en appartement : *Quel Festin !*

Le label Scène nationale nous permet d'étoffer notre saison, de soutenir et d'accompagner une première création « maison » : *Trois ruptures* de Rémi De Vos.

Vous pourrez également retrouver **Jean-Baptiste André**, acrobate-danseur en résidence qui présentera en novembre sa dernière création dont les répétitions ont commencé à Dole : *Pleurage et Scintillement*.

En résidence également, un musicien hors pair, créateur de sons électro-acoustiques, formidable pédagogue, qui sera présent à de nombreuses reprises pour vous faire découvrir son univers musical unique : **Thierry Balasse**.

Nous continuons notre tour de la Méditerranée avec, en mai 2014, un voyage en Espagne.

Voilà.  
Bienvenue dans notre Scène Nationale multi-sites !

Continuons à arpenter ensemble ce magnifique département avec des propositions artistiques qui, nous l'espérons, seront aussi riches et variées que lui.

**Virginie Boccard**

J'ai commencé par être acteur. J'ai joué des petits rôles à vingt ans, je me suis mis à écrire ensuite. Quand j'écris, je pense toujours aux acteurs, je me mets « littéralement » à leur place. J'ai écrit, en général pour des metteurs en scène qui me le demandaient, une vingtaine de pièces. Cela m'a pris tout mon temps. Mais le désir de jouer est resté intact. Jouer est un vieux rêve qui remonte à l'enfance. Il ne m'a jamais quitté.

Quand Virginie Boccard m'a proposé d'être auteur associé aux *Scènes du Jura*, je lui ai parlé de ce vieux rêve, de ce désir inassouvi. Après vingt années d'écriture, je vais donc remonter sur scène, respirer de nouveau l'odeur des planches. C'est comme retrouver un chemin perdu, un ami oublié... C'est pas mal d'émotion. Il se trouve que je suis plutôt du genre émotif. J'ai passé mon permis de conduire sept fois sans jamais l'avoir. C'est comme ça. Le Jura me promet une émotion de première catégorie. Après la pièce, je repasserai mon permis. Et cette fois, je l'aurai. Ah Jura, Jura, Jura... Cela sonne quand même un peu comme une promesse. Un rendez-vous. Peut-être le début d'une histoire ?

Avec mon ami Othello Vilgard, j'ai créé une compagnie de théâtre, Johanna Nizard sera ma partenaire. Elle a joué à Lons-le-Saunier dans la pièce de Marion Aubert *Dans le ventre du loup*. Le rôle du loup. Et puis à Dole dans *Saga des habitants du val de Moldavie*. C'est une sacrée actrice. Elle peut tout faire. Comme accompagner un auteur de théâtre qui monte pour la première fois sur scène pour jouer un de ses textes. Nous serons donc Jurassiens l'hiver prochain. Nous répèterons et jouerons ensemble ma pièce *Trois ruptures* à Dole et je vivrai alors ce vieux rêve enfoui. Vous y êtes tous conviés.

# RÉMI DE VOS



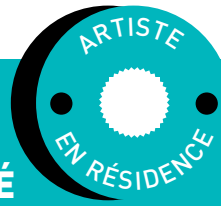
Né en 1963 à Dunkerque, Rémi De Vos monte à Paris et suit des cours de théâtre, tout en vivant de petits boulots : ambulancier, gardien de nuit, ouvrier dans la métallurgie, déménageur...

Malgré ces périodes fastes, il lui arrivait de ne rien faire du tout. Il s'est mis alors à écrire. *Débrayage* est sa première pièce.

Ses pièces sont éditées chez Actes Sud-Papiers : *Débrayage*, *Le Brognet*, *Projection privée*, *Conviction Intime*, *Madame*, *Pleine lune*, *Alpenstock*, *Jusqu'à ce que la mort nous sépare*, *Laisse moi te dire une chose*, *Occident*, *Ma Petite jeune fille*, *Sextett*, *Le Ravisement d'Adèle*, *L'Intérimaire*, *Cassé*. Régulièrement jouées, ses pièces sont traduites en quinze langues.



## THIERRY BALASSE JEAN-BAPTISTE ANDRÉ LOUISE LÉVÊQUE



### THIERRY BALASSE

musicien improvisateur - réalisateur son - faiseur de spectacle

Son lien avec le son commence par l'écoute de Gérard Philippe lui racontant *Le petit prince*, sur le magnétophone Révox C36 de son père, mais aussi de quelques larsen et effets d'écho involontaires sur la même machine. Plus tard, il s'initie à la batterie en autodidacte. Après sa formation à l'ENSATT, il travaille pour le théâtre en mêlant percussions, synthétiseur et échantillonneur. De cette expérience avec le théâtre, il gardera son goût prononcé pour les liens possibles entre les mots, le texte et la musique. Il y aura en 1989 une rencontre déterminante avec Christian Zanési, puis quelques années plus tard avec Pierre Henry, dont il fut l'interprète. Une résidence à *La muse en circuit* dirigée par David Jisse et une rencontre importante avec Sylvain Kassap, puis avec Eric Groleau vont l'amener à développer son rapport particulier à la musique électroacoustique. Il cherche à renouer avec la musique concrète (marquée par la matière sonore, l'improvisation et l'acceptation de ne pas tout maîtriser) en développant sans cesse de nouveaux instruments (les gants larsen par exemple), en jouant avec l'espace par la multidiffusion, en utilisant un instrumentarium toujours instable, et en continuant à utiliser les vieux outils analogiques et l'ordinateur, et toujours l'utilisation des mots, de la poésie.

Il est directeur artistique de la compagnie **Inouïe** et de la collection « Chut ! » de l'école des loisirs et en résidence à la ville de Gonesse.

Ses spectacles : *Le mur du son*, *La machine à explorer les sons*, *Impressions*, *Zoom - John Cage au creux de l'oreille*, *La face cachée de la lune*, *Concerts - lectures sous casque*, *Voyage au centre de l'oreille*, *Touch*.



### JEAN-BAPTISTE ANDRÉ

équilibriste-danseur

Ancien gymnaste, Jean-Baptiste André découvre les arts du cirque. Issu du Centre National des Arts du Cirque de Châlons-en-Champagne, il s'est spécialisé dans les équilibres sur les mains et le travail du clown. En tant qu'interprète, il a travaillé avec les chorégraphes Philippe Decouplé, Gilles Baron, Christian Rizzo, Herman Diephuis, François Verret, Rachid Oumramdane. Ses créations sont nourries d'influences multiples : nouvelles technologies, arts plastiques, danse, théâtre, ... Fasciné par la métamorphose, il se définit lui-même comme un "distortionniste". Jean-Baptiste André est certainement l'un des artistes les plus séduisants de cette nouvelle génération qui navigue sans complexe d'une discipline à l'autre. Ses spectacles : *Intérieur nuit*, *Comme en plein jour*, *Qu'après en être revenu*, *S'enfuir*, *Pleurage* et *scintillement*.



### LOUISE LÉVÊQUE

auteure - metteuse en scène

La compagnie **Vivre dans le feu** a été créée en 2008. Elle doit son nom à la poète russe Marina Tsvetaeva à qui elle a consacré son premier spectacle. Chaque projet propose une rencontre entre le réel et une langue lyrique, comme une entrée dans un monde plus grand, espace d'imaginaire et de poésie, et pose toujours la même question : comment vivre sa vie ?

Avec Tsvetaeva, Louise Lévêque a exploré l'absence de concession, avec *L'Urfaust* de Goethe, l'erreur créatrice, et, avec *Pantagruel*, banquet spectacle d'après Rabelais, l'art de faire de la joie un principe de liberté. Aujourd'hui, Louise Lévêque répète *L'ailleurs peut-être*. « J'ai voulu comprendre pourquoi, il y a quelques mois, je pensais trouver des réponses dans un train parcourant la steppe enneigée, des kilomètres après avoir traversé la Volga. J'ai lu les écrivains voyageurs à la quête de réponses, ils ne m'en ont pas données. En rentrant, j'ai voulu partager ce bouillonnement de lectures, d'imaginaires, de souvenirs. Les premiers mots, les premières images de *L'ailleurs, peut-être* sont apparus. *Les Scènes du Jura* ont alors imaginé un compagnonnage pour soutenir ma compagnie dans cette nouvelle étape. Un espace pour travailler, des moyens techniques et humains, et une rencontre, essentielle, avec **Fabrice Melquiot**. Nous nous sommes vus, avons beaucoup parlé. Il m'a lue et il a porté un regard bienveillant sur le texte en cours. Grâce à ses conseils *L'ailleurs, peut-être* évolue dans un processus permanent d'écriture. » Après un premier laboratoire à La Fabrique de Dole en mai 2013, la compagnie reviendra tout au long de la saison pour poursuivre cette recherche artistique dans le cadre d'un accompagnement artistique et administratif que *Les Scènes du Jura* proposent à cette jeune compagnie installée en Franche-Comté.





« HYBRIDE, ATYPIQUE ET REMARQUABLE  
DANS SON ABOUTISSEMENT. » LA SCÈNE

# ALI BABA ET LES 40 VOLEURS

## CINÉ - CONCERT CIE LA CORDONNERIE

Il était une fois... mais dans l'Ouest

Vous connaissez *Ali Baba et les quarante voleurs*, ce conte tiré des *Mille et une nuits* ? Oubliez l'histoire originale et ses chatolements orientaux. Ici, Ali Baba est le gérant d'une station-service perdue dans une campagne pelée, abandonnée de tous, qui passe son temps avec son frère Cassim à regarder à la télévision « Les aventures de Miss Oakley », fine gâchette de l'Ouest. Jusqu'au jour où débarquent inévitablement les quarante voleurs, qui ont troqué leurs turbans contre de longs manteaux de cuir et leurs dromadaires contre des Harley Davidson...

Plonger le célèbre conte dans une atmosphère qui emprunte à la fois aux westerns de Sergio Leone et aux road-movies américains de la fin des années 70, telle est la gageure de ce ciné-concert. Vous assisterez à la projection d'un film muet, réalisé dans le plus pur style de l'époque, avec gros plans sur les visages, arrêts sur les regards lourds de sens et ralentis pour les règlements de compte sans oublier, histoire de corser les choses, un film dans le film, qui vous permettra de suivre les aventures de la géniale Miss Oakley... mais qui risque bien de vous perdre dans les différentes strates de la fiction.

Les artistes présents sur le plateau se chargeront d'interpréter les dialogues, de bruyter les séquences et de jouer la musique créée pour l'occasion - tout cela en direct, évidemment. Mais saurez-vous encore faire la distinction entre ce qui est projeté et ce qui se joue *live* ? Rien n'est moins sûr, tant cette bande d'iconoclastes joue à brouiller toutes les frontières. C'est dire si vous sortirez du spectacle... baba.

**LONS-LE-SAUNIER**  
LE THÉÂTRE  
**VEN 27 SEPT > 19H30**  
DC

**LUN 23 SEPT > 9H30, 13H15**  
**MAR 24 SEPT > 9H30, 13H15**  
**MER 25 SEPT > 9H30, 13H15**  
**JEU 26 SEPT > 9H30, 13H15**  
**VEN 27 SEPT > 14h30**

dans le cadre de la *Semaine de la Jeunesse* organisée par le Conseil Général du Jura

**TARIF JAUNE**  
**DURÉE 50 MIN**  
**DÈS 6 ANS**



Film  
Scénario **Métilde Weyergans** et **Samuel Hercule**  
Réalisation **Samuel Hercule**  
Direction artistique **Métilde Weyergans**  
Musique **Timothée Jolly**  
Décors **Béregère Naulot** et **Luc Vernay**  
Chef Opérateur **Tibo Richard**  
Costumes **Rémy Le Dudat**  
Avec **Samuel Hercule**, **Michel Le Gouis**, **Métilde Weyergans**, **Bernard Cupillard**  
Spectacle  
Voix, bruitages **Samuel Hercule** ou **Michel Le Gouis**  
Voix, harmonica **Métilde Weyergans** ou **Pauline Hercule**  
Piano, sensula **Timothée Jolly**  
Batterie, guitare **Mathieu Ogier**  
Son **Eric Rousson** ou **Adrian Bourget**  
Lumières et régie générale **Johannes Charvolin** ou **Sébastien Dumas**

Coproduction La Cordonnerie, Le Théâtre de Vénissieux, Théâtre de Villefranche-sur-Saône, la Maison des Arts de Thonon-Evian, Les Saisons-Théâtre de Givors, Le Service Culturel de CAPI. Avec le soutien de la région Rhône-Alpes



« PORTRAIT MOSAÏQUE DE L'IDENTITÉ FÉMININE, MODÈLES DÉCAPE LE MYTHE AVEC AUTANT D'ÉNERGIE LIBÉRATOIRE QUE D'HABILITÉ TECHNIQUE. » LA TERRASSE

# MODÈLES

## THÉÂTRE CIE LA PART DES ANGES

On ne naît pas femme : on le devient

Il n'y a pas si longtemps, la loi française interdisait aux femmes de travailler sans l'accord écrit de leur mari. Il n'y a pas si longtemps, les femmes n'avaient pas le droit d'ouvrir un compte en banque à leur nom et de disposer de leur argent. Il n'y a pas si longtemps, les femmes n'avaient pas d'autre choix que de subir des avortements clandestins qui, parfois, leur faisaient passer l'arme à gauche.

Comment vit-on aujourd'hui, quand on est une femme, avec tout le poids de ces traditions, de ces empêchements, de ces culpabilités? Cinq comédiennes évoquent les petites filles qu'elles étaient et les femmes qu'elles sont devenues, citant au passage des extraits de Colette, de Simone de Beauvoir, de Marguerite Duras ou de Catherine Millet, pour parler de leur place dans la société, fouiller la construction de leur identité sexuelle et exhumer, telles des archéologues, une histoire des femmes bien différente de celle des hommes...

Sur un plateau peuplé de mannequins de cire, corps idéalisés mais bien souvent tronqués, ces cinq comédiennes jouent, chantent, dansent, dans une mise en scène rythmée par la musique *live* et les projections vidéo. Se succèdent, se répondent ou se télescopent confidences murmurées et chansons populaires, gros plans des corps des comédiennes et extraits de pubs ou de dessins animés pour mieux faire apparaître l'articulation entre le social et l'intime. Car c'est bien à la croisée du social et de l'intime que se construit notre identité, sexuelle ou pas...



Rencontre à l'issue de la représentation.

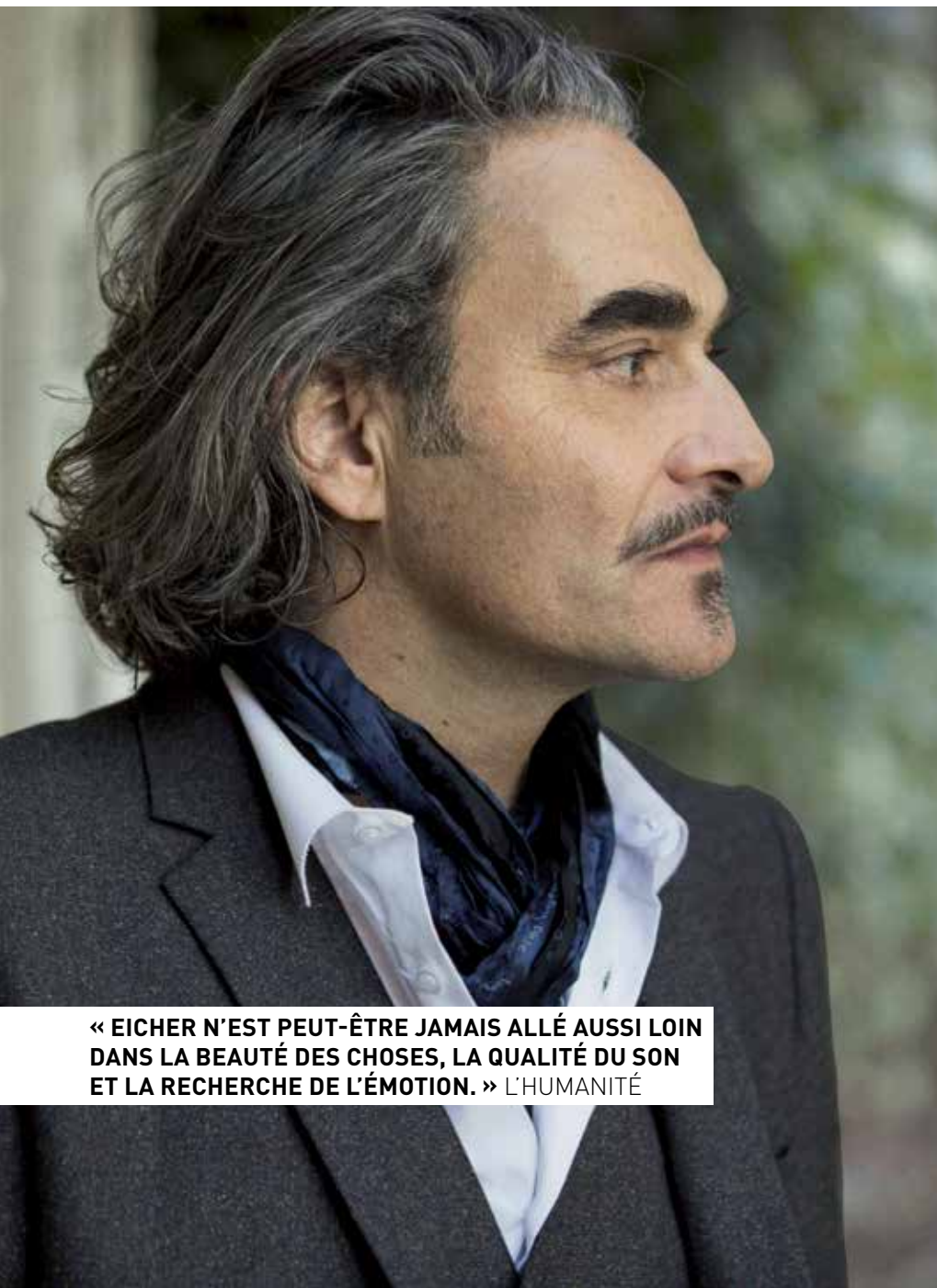
**DOLE**  
**LE THÉÂTRE**  
**JEU 3 OCT > 20H30**  
LC

TARIF BLEU  
DURÉE 1H45  
DÈS 15 ANS

Mise en scène **Pauline Bureau**  
Dramaturgie **Benoîte Bureau**  
Écriture collective  
**Sabrina Baldassarra,**  
**Pauline Bureau,**  
**Benoîte Bureau,**  
**Laure Calamy,**  
**Sonia Floire,**  
**Gaëlle Hausermann,**  
**Sophie Neveu, Marie Nicolle,**  
**Alice Touvet**  
Avec des fragments de  
**Marie Darrieussecq,**  
**Pierre Bourdieu,**  
**Virginie Despentes,**  
**Marguerite Duras,**  
**Catherine Millet,**  
**Virginia Woolf**  
Avec **Sabrina Baldassarra,**  
**Laure Calamy, Sonia Floire,**  
**Gaëlle Hausermann,**  
**Marie Nicolle, Vincent Hulot**  
Création et régie lumière  
**Jean-Luc Chanonat**  
Composition musicale  
**Vincent Hulot**  
Scénographie **Emmanuelle Roy**  
et **Alice Touvet**  
Costumes **Alice Touvet** assistée  
de **Marion Harre**  
Régie générale  
**Sébastien Villeroy**  
Régie plateau  
**Thibaut Champagne**

Production Compagnie La Part des Anges.  
Coproduction Nouveau Théâtre de Montreuil / CDN, Comédie de Picardie / Scène conventionnée pour le développement de la création théâtrale en région. Avec le soutien de la SPEDIDAM et du Nouveau Théâtre de Montreuil / CDN. Pauline Bureau est artiste associée au Théâtre Dijon Bourgogne / CDN et au Volcan / Scène nationale / Le Havre.

*La Vie sexuelle de Catherine M.*, publié par les Editions du Seuil, 2001, et par les Editions Points, 2002.



« EICHER N'EST PEUT-ÊTRE JAMAIS ALLÉ AUSSI LOIN DANS LA BEAUTÉ DES CHOSES, LA QUALITÉ DU SON ET LA RECHERCHE DE L'ÉMOTION. » L'HUMANITÉ

# STEPHAN EICHER

## CHANSON

### Le silence après Eicher, c'est encore du Eicher

On ne présente plus Stephan Eicher. Non, n'insistez pas. Qu'est-ce que vous voulez qu'on fasse, si ce n'est jeter sur le papier une poignée de titres pour vous rafraîchir la mémoire, au cas où elle vous jouerait des tours ? *Two people in a room. Déjeuner en paix. Combien de temps. Pas d'ami comme toi.* Voilà, c'est fait...

On peut éventuellement noter que *L'envolée* est son onzième album. Qu'on y trouve des plaintes balayées par les vents des plaines américaines, de chouettes ritournelles à la mélodie badine, des ballades lacrymales et du jazz digne des soirées de clubs interlopes. Et que les textes, dont certains signés Djian ou Miossec, chantés tantôt en français, tantôt en bernois par cette voix reconnaissable entre mille, évoquent les emmerdements de la vie, le cynisme des puissants, le sort des ouvriers considérés comme de simples variables d'ajustement... parce que, même en Suisse, la crise a laissé des traces.

On peut aussi préciser une toute dernière chose : Stephan Eicher semble avoir très envie de soigner le passage de cette orfèvrerie à la scène en s'entourant d'une équipe de multi-instrumentistes. Le signe que sa tournée célébrera avant tout la musique ? Et maintenant, *basta...*

**DOLE**  
LA COMMANDERIE  
MAR 8 OCT > 20H30  
LC

en coréalisation avec la Ville  
de Dole - la Commanderie

### TARIF ROUGE

Chant, guitare **Stephan Eicher**  
Batterie **Simon Baumann**  
Guitares **Hank Shizzoe**  
Basse, cors **Baptiste Germser**  
Violon, piano **Johan Renard**  
Régie générale, décors  
**Philippe Goulpeau**  
Monitoring **Jean-Michel Ballu**  
Lumières **Tony Weber**  
Assistant lumières  
**Fabian Amsler**  
Backline **Christian Martin**  
Merchandising **Claire Twardy**

Production Asterios Spectacles

LONS-LE-SAUNIER  
LE THÉÂTRE  
VEN 11 OCT > 20H30  
DC

TARIF BLEU

DURÉE 1H35  
AVEC ENTRACTE

Schwertzik, *Mozart auf und davon*

Mozart, *Concerto pour piano n° 27 en si bémol majeur, K595*

Chevalier de Saint-George, *Symphonie XI n° 2 en ré majeur*

Haydn, *Symphonie n° 94 en sol majeur, Surprise*

piano Guillaume Coppola  
direction Arie van Beek

L'Orchestre Victor Hugo Franche-Comté est financé par la Ville de Besançon, la Région Franche-Comté, la Ville de Montbéliard et Pays de Montbéliard agglomération dans le cadre d'un Syndicat mixte. Il reçoit le soutien du ministère de la Culture et de la Communication (DRAC Franche-Comté)

# ORCHESTRE VICTOR HUGO FRANCHE-COMTÉ MUSIQUE ARIE VAN BEEK

L'eau à la bouche

L'Orchestre Victor Hugo Franche-Comté a mis les petits plats dans les grands ! Au menu : Mozart, Haydn, Schwertzik et Chevalier de Saint-George, soit quatre pièces mitonnées par le cordon bleu Guillaume Coppola sous le regard vigilant du chef de cuisine Arie Van Beek et servies par une brigade de trente-deux musiciens...



Arie Van Beek est un habitué des grandes tables : chef permanent du Doelenensemble, chef invité privilégié de l'Orchestre de chambre de Genève, chef invité dans de nombreux orchestres en France, en Hollande, en Allemagne, en Pologne et en Espagne, il est aussi, depuis 2011, Directeur Musical de l'Orchestre de Picardie.

Quant à Guillaume Coppola, il occupe une place à part dans l'élite du jeune piano français et international. Sa finesse et sa sensibilité lui ont permis de se produire sur des scènes européennes prestigieuses. Musicien complet, toujours curieux de nouvelles expériences, il saura titiller vos papilles comme personne. Allez, on vous souhaite un bon appétit...

# C'EST TRÈS BIEN!

CHANSON  
TARTINE REVERDY

Dire cacao sans le o

Voilà dix ans que Tartine Reverdy invente des spectacles musicaux pour le jeune public, aussi colorés qu'inventifs. Et dix ans, ça se fête ! Plutôt qu'à une banale surprise-partie, Tartine Reverdy vous invite à ce concert privilégiant le chant à trois voix et piochant à l'envi dans son répertoire riche d'un tas de chansons acidulées comme des bonbons...

*C'est très bien !* célèbre ainsi les plus beaux moments de la vie, comme faire une soirée pyjama ou des bulles dans la baignoire, dormir la fenêtre ouverte ou marcher pieds nus dans l'herbe, parler chat à son chat ou chinois à qui comprendra. Vous y entendrez des enfants de partout, des langues du monde entier, des chants d'oiseaux, des meuglements de vaches suisses ou indiennes... et peut-être même, allez savoir, des vaches qui rient.



Mais pas question pour vous de rester sagement assis dans votre fauteuil sans rien faire. Vous serez priés de chuchoter ou de vous lever en faisant la tête au moment opportun. Et si jamais vous avez des boîtes à meuh qui traînent dans le fond de votre coffre à jouets, amenez-les avec vous, ça peut servir...

DOLE  
LE THÉÂTRE  
MER 16 OCT > 15H

MAR 15 OCT > 10H, 14H30

en coréalisation avec les  
Jeunesses Musicales de  
France

TARIF JAUNE  
DURÉE 50 MIN  
DÈS 6 ANS



Compositions originales  
Chant, accordéon, clavier  
Tartine Reverdy  
Chant, contrebasse, basse,  
trompette Anne List  
Chant, guitare, percussions  
Joro Raharinjanahary  
Conception lumières  
Michel Nicolas  
Conception son Benoît Burger

Commande JMF, en coproduction avec  
la salle du Cheval Blanc / Schiltigheim,  
la Passerelle / Rixheim, le Train Théâtre  
/ Portes-lès-Valence. Avec le soutien de  
la SACEM





# MACBETH EN FORÊT

THÉÂTRE

SHAKESPEARE / THÉÂTRE DE L'UNITÉ

## The Witches Project

Un jour, Shakespeare a cogné à la porte de Jacques Livchine et lui a dit en substance : « Livchine, je veux que tu me montes avant de mourir. Je suis curieux de savoir ce que tu vas faire de moi. Toi et ta complice, Hervée de Lafond, pourquoi vous ne fêteriez pas vos 40 ans de théâtre autour d'une de mes pièces ? J'en ai écrit 37. Vous avez le choix... »

Jacques Livchine a répondu « Why not ? » et a choisi *Macbeth*. Parce que cette pièce sur la folie et le goût du pouvoir avec un tyran, une femme pousse-au-crime et des sorcières en guise de conseillères lui a rappelé Assad, Poutine, Khadafi, Amendinhajab, et qu'elle lui est apparue comme un bel outil de décryptage de la vie politique actuelle. Mais disons-le tout de suite : c'est à une version réduite et interactive de *Macbeth* que vous serez convié. Réduite parce que les fondateurs du Théâtre de l'Unité ont fait subir au texte une petite cure d'amaigrissement, en supprimant toutes les parties qui manquaient de muscle et qui ne servaient qu'à répéter les ressorts de l'intrigue au public un rien volatil de l'époque. Et interactive parce que ce spectacle porté par dix comédiens se déroule entièrement dans une forêt la nuit. Groupes...

Oui. Un guide vous emmènera dans le noir profond d'une forêt, lieu de tous les fantômes, de toutes les apparitions et de toutes les disparitions. Alors, osez-vous vous aventurer sur le champ de bataille où le général Macbeth combat les norvégiens ? Aurez-vous le courage de traverser la lande avant de pénétrer dans le fort de Dunsinane ? Très bien. Mais n'oubliez pas qu'en forêt comme ailleurs, peut-être même plus qu'ailleurs, nous marchons tous sur des cadavres...

LONS-LE-SAUNIER  
FORÊT DE MONTCIEL  
MER 16 OCT > 20H30  
R C

JEU 17 OCT > 20H30  
R D

VEN 18 OCT > 20H30

TARIF BLEU ZONE 2

DURÉE 1H50

DÈS 14 ANS

SPECTACLE EN EXTÉRIEUR

PRÉVOIR DES VÊTEMENTS  
CHAUDS ET ÉVITER LES  
ESCAPINS

d'après *Macbeth* de  
William Shakespeare  
Mise en forêt Hervée de Lafond  
et Jacques Livchine  
Passage d'anglais  
shakespearien en langue  
française Jacques Livchine  
avec Panxo Jimenez,  
Catherine Fornal,  
Xavier Chavari,  
Eric Prévost, Max Bouvard,  
Jacques Livchine,  
Youssri el Yaakoubi,  
Julie Cazalas,  
Ludo Estebeteguy,  
Hervée de Lafond  
Création lumière David Mossé,  
Benjamin Dreyfus,  
Paul Deschamps  
effets spéciaux Panxo Jimenez  
Costumes Maud Mitenne  
Régie Benjamin Dreyfus,  
Paul Deschamps

spectacle soutenu par la DRAC Franche-Comté. Aide à la création le Ministère de la Culture / DGCA. Aide à la production la région Franche-Comté, le Conseil Général du Doubs, la mairie d'Audincourt

# HORS-D'ŒUVRES, CHÈFS-D'ŒUVRES ET MAÎTRES QUEUX



**CABARET / GASTRONOMIE**  
**DE VOS / CÉSARI / FASSENET**

## Amuse bouche

Rémi De Vos - auteur de saison et Othello Vilgard - metteur en scène, accompagnés par quatre comédiens complices, vous concoctent une soirée entre écriture relevée et grande cuisine.



Sous le signe du désir et du plaisir des sens, deux grands chefs étoilés du Jura, Romuald Fassenet et Joël Césari s'emploieront à satisfaire vos papilles tandis que vos oreilles seront ravies par des textes piquants, drôles et érudits (Brillat-Savarin, Grimod de la Reynière, le grand Escoffier, Rémi De Vos...).

Goûter des mets, goûter des mots avec un menu aphrodisiaque autour des ingrédients du désir (gingembre, chocolat, sarriette, grenade, épices...). Dans une scénographie originale la musique des mots accompagnera la valse des plats pour une explosion gustative.

**DOLE**  
**LA COMMANDERIE**  
**SAM 19 OCT > 19H30**  
📍 LC

en coréalisation avec la Ville de Dole - la Commanderie, Joël Césari - La Chaumière à Dole & Romuald Fassenet, Meilleur Ouvrier de France - Le Château du Mont Joly à Sampans

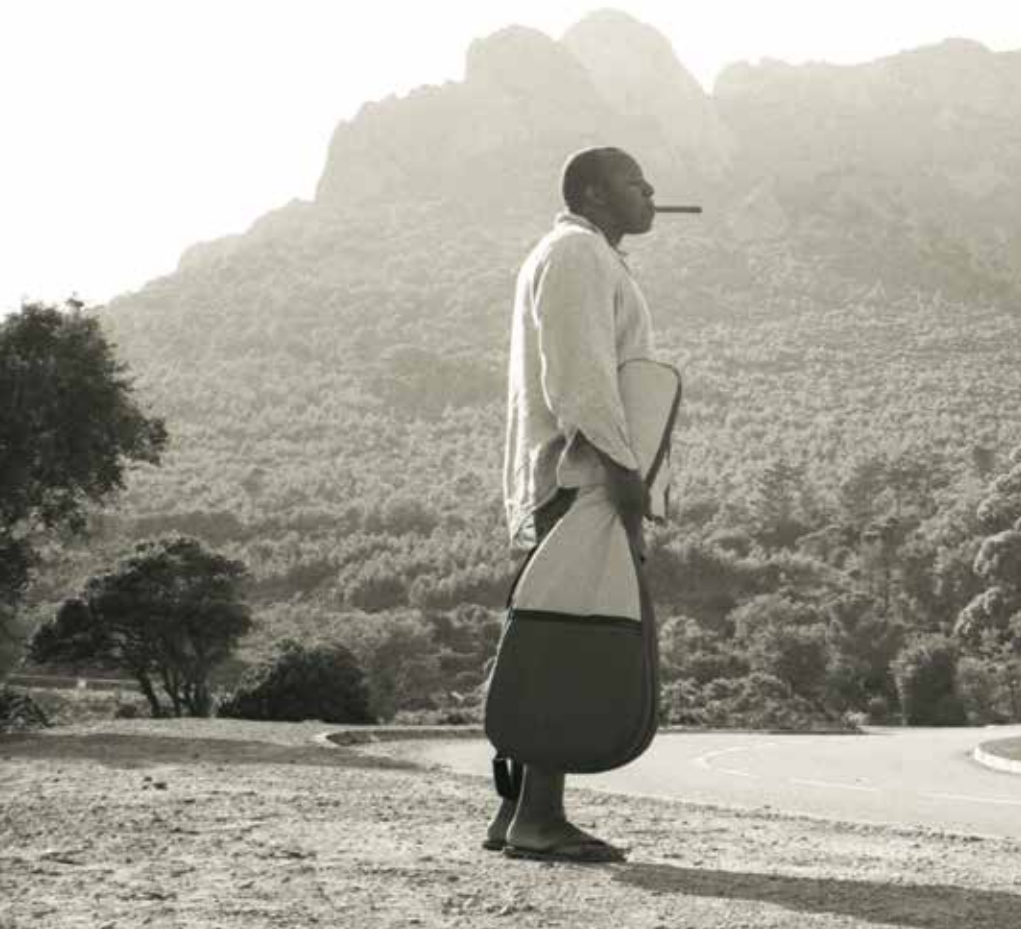
**TARIF UNIQUE 40€**  
**PUBLIC ADULTE**

Conception **Rémi De Vos**  
Mise en scène **Othello Vilgard**  
Avec **Audrey Bonnet,**  
**Johanna Nizard,**  
**Renaud Danner,**  
**Mathieu Genêt**  
Chefs étoilés **Joël Césari**  
**Romuald Fassenet**

## MENU

- Crevettes marinées  
Citron vert, chutney  
Mangue & Passion
- Soupe de Potiron  
Gingembre et Savagnin,  
rosace de Saint-Jacques,  
crémeux de Châtaigne
- Cuisse de Canette  
au Miel et Épices,  
mousse de Pomme Ratte  
et Trompettes de la mort
- Brognet au naturel
- Ananas confit et rôti,  
moelleux Chocolat,  
un Espuma Noix de Coco

« LE JACQUES BREL DU HIP-HOP, 38 ANS, ÉCRITURE SENSIBLE SOUS INFLUENCE CINÉMATOGRAPHIQUE, TRACE SA ROUTE ÉVANESCENTE. » LIBÉRATION



# OXMO PUCCINO

RAP

## La littérature à l'estomac

Après un disque d'or, une Victoire de la musique et une centaine de concerts en France et à l'étranger, Oxmo Puccino vient défendre à la Commanderie, entouré de ses musiciens, *Roi sans Carrosse*, son nouvel album explosif, organique, ancré dans son époque et teinté de réalisme poétique.

Que ce soit pour évoquer le destin de personnages maudits marqués par la fatalité qui rappellent les grandes figures du cinéma français des années 30 ou pour faire le portrait de l'adulte qu'il est devenu et qui se voit confronté à des choix, à la mort ou à la paternité, Oxmo Puccino utilise une langue précise, puissante, concrète, n'hésitant pas à mélanger musique électrique et musique acoustique ou à aller puiser l'inspiration chez des artistes aussi variés que Joey Starr, Salvatore Adamo ou Ibrahim Maalouf, qu'il a croisés en route.

Cela fait quinze ans que, album après album, Oxmo Puccino tente de repousser un peu plus les frontières du hip-hop. A l'image de ce qu'un Claude Nougaro avait prouvé avec le jazz, lui veut démontrer que le hip-hop aussi peut donner du swing à la chanson française. Incontestablement, avec Oxmo Puccino, le rap français est entré dans une nouvelle ère...

**DOLE**  
LA COMMANDERIE  
SAM 26 OCT > 20H30  
LC

en coréalisation avec  
l'association Interface

### TARIF BLEU

Chant Oxmo Puccino  
Basse Côme Aguiar  
Guitare Edouard Ardan  
Batterie Jb Cortot  
Clavier Pierre-Luc Jamain



« JEAN-BAPTISTE ANDRÉ RÉUSSIT LE PRODIGE DE FAIRE PASSER LA VIRTUOSITÉ POUR UNE ÉVIDENCE. » TÉLÉRAMA



# PLEURAGE ET SCINTILLEMENT

CIRQUE - DANSE / CRÉATION  
JEAN-BAPTISTE ANDRÉ



## Bars parallèles

Vous êtes-vous déjà attardé dans un bar la nuit ? Bien sûr que oui. Vous savez donc qu'il y a là des femmes, des hommes, de toutes conditions et de toutes origines ; qu'il y a ceux qui se laissent approcher et d'autres qui restent dans leur solitude ; qu'on y voit de la joie, de la noirceur, de l'ivresse et de l'abandon. Le bar comme le lieu de tous les possibles : lieu de rencontre, de séduction, d'utopie et de transgression...

C'est de cette atmosphère des bars de la nuit que s'inspire *Pleurage et scintillement*. Jean-Baptiste André et Julia Christ, équilibristes et danseurs, feront apparaître sur scène des silhouettes qui finiront par devenir, avec leurs états de corps, leurs postures, leurs attitudes, de véritables personnages dont vous pourrez inventer les histoires puisque, c'est bien connu, de la réalité concrète finit toujours par surgir la fiction. Alors, du cirque ? De la danse ? Les deux à la fois, tout comme les protagonistes qui évoluent sur le plateau, aux identités troubles, voire indifférenciées...

C'est que le couple formé par Jean-Baptiste André et Julia Christ ne cesse d'osciller entre la tristesse et l'euphorie, la nostalgie et le tourbillon festif - l'homme étant scintillement et tombant en pleurage, et la femme pleurage devenant scintillement... à moins que ce ne soit l'inverse.



- En musique ! *Quatuor de saxophones* à 19h au foyer.
- Rencontre à l'issue de la représentation.

**DOLE**  
LE THÉÂTRE  
**MER 6 NOV > 20H30**  
LC  
**MAR 5 NOV > 14H30**

TARIF BLEU  
DURÉE 1H10  
DÈS 10 ANS

Association W  
Conception et interprétation  
Jean-Baptiste André et  
Julia Christ  
Dramaturgie Michel Cerda  
Collaboration artistique  
Mélanie Maussion  
Scénographie Alain Burkarth  
Peinture sol et mur  
Mathieu Delangle  
Création lumière  
Marc Moureaux  
Création costumes  
Charlotte Gillard  
Ingénieur son  
Frédéric Peugeot  
Régie générale  
Joël L'Hopitalier  
Régie lumière  
Jérémy Cusenier  
ou Nicolas Marc  
Régie son Frédéric Peugeot  
ou Vincent Lemeur

Production Association W. Avec le soutien de la DGCA / Paris. Coproductions et résidences de création Les Scènes du Jura / Scène nationale, La Comédie de Saint-Etienne - CDN, Les Subsistances / Lyon, Centre Culturel Agora / Pôle National des Arts du Cirque de Boutazac, La méridienne / Scène conventionnée de Lunéville, La brèche / Pôle National des Arts du Cirque de Basse-Normandie / Cherbourg Octeville, Le Sirque / Pôle national des arts du cirque Nexon / Limousin, Le Grand Logis / Ville de Bruz, Le Triangle / scène conventionnée danse / Rennes

Remerciements aux élèves de 1<sup>ère</sup> année et aux professeurs du DMA costumes de scène de Dole (39) et à Thomas Roquier

LONS-LE-SAUNIER  
LE THÉÂTRE  
SAM 9 NOV > 20H30  
DC

en coréalisation avec Musik'Ap  
Passionato dans le cadre du  
festival *Le Fruit des Voix*

TARIF BLEU  
DURÉE 1H30

Chant, guitare, basse  
Claire Diterzi  
Percussions  
Etienne Bonhomme  
Viole de gambe  
Christine Payeux  
Violon, basse Carla Pallone  
Guitare, basse Thomas Naim  
Régie générale Cédric Grouhan  
Régie son face  
François Gouverneur  
Régie retours Arnaud Viala  
Éclairagiste Vincent Idez

Production Asterios Spectacles, en  
coproduction avec la Scène nationale de  
Sète et du Bassin de Thau et La Coursive /  
Scène nationale / La Rochelle

# CLAIRE DITERZI

## CHANSON

### Esthétique du bras d'honneur

Après avoir bourlingué pendant deux ans aux côtés du chorégraphe Philippe Decouflé, signé un album entièrement inspiré d'œuvres d'art et monté avec Marcial Di Fonzo Bo un spectacle iconoclaste sur la révolutionnaire Rosa Luxembourg, l'artiste la plus singulière et la plus audacieuse de la chanson française fut la première auteure-compositrice-interprète à être admise, en 2010, à la prestigieuse Villa Médicis... ce qui fit grincer des dents : des représentants de la musique contemporaine adressèrent une lettre de protestation au ministre de la Culture, dans laquelle ils clamaient, haut et fort, qu'il ne fallait pas mélanger les torchons et les serviettes.

Ce n'est donc pas un hasard si le nouvel album de Claire Diterzi s'appelle *Le salon des refusées*, du nom de ce grand événement organisé en 1863 qui a vu se réunir au Palais de l'Industrie des œuvres rejetées par le jury du Salon de peinture et de sculpture, parce que jugées trop fantaisistes pour figurer dans la sélection officielle...



De ce rejet, Claire Diterzi a imaginé onze chansons étonnantes, exigeantes, riches en mélodies, où la guitare électrique côtoie la viole de gambe et où la voix virevolte dans les airs pour raconter les cycles de l'amour. On ne pouvait imaginer réponse plus flamboyante aux coincés de toutes les chapelles...



Festival *Le Fruit des Voix*, du vendredi 25 octobre  
au samedi 9 novembre. [www.lefruitdesvoix.com](http://www.lefruitdesvoix.com)

# SANS LES MAINS ET EN DANSEUSE

## THÉÂTRE - CONTE PÉPITO MATÉO

### Rétropédalage

Bien décidé à fuir les repas de famille, un jeune garçon part de chez lui. Direction : Paris. Parce que la salle des ventes est remplie de manchots et qu'il est le seul à lever le bras, il gagne un vélo de facteur aux enchères avant de croiser le général De Gaulle, de tourner sur un manège où des cadavres veulent attraper le pompon et d'être jugé par ses aïeux au son de la *Symphonie du Nouveau Monde* de Dvorák...



Seul en scène, éclairé par une ampoule nue, Pépito Matéo, grand raconteur d'histoires, vous entraînera dans un voyage émaillé de sorties de route à travers la France assoupie d'avant 1968, un voyage qui tient à la fois du rêve éveillé et du récit initiatique, puisque sa destination, Paris, n'est rien d'autre que le symbole de l'âge adulte - même si Pépito Matéo ne se souvient plus à quel moment les poils ont commencé à pousser sur son torse ni du jour où il s'est retrouvé avec une barbe.

Assis sur les sacoches de son vélo de facteur, vous sauterez sur les bosses, traverserez des songes en friche, tomberez dans son imaginaire foutraque, son inconscient détraqué ; vous vous roulez dans des jeux de mots tordants, des formules hilarantes ; et quand, un peu groggy, vous vous relèverez, vous vous direz comme lui que l'âge adulte, décidément, est encore loin devant vous...

SAINT-AMOUR  
LA CHEVALERIE  
MAR 12 NOV > 20H30

POLIGNY  
SALLE DES FÊTES  
MER 13 NOV > 20H30  
D

CHAMPAGNOLE  
L'OPPIDUM  
JEU 14 NOV > 20H30  
L

TARIF JAUNE  
DURÉE 1H10  
DÈS 12 ANS

De et par Pépito Matéo

Production déléguée Ici même



« CE MIEL EST BOURRÉ DE PIMENT,  
MAIS DIEU QUE C'EST BON ! » L'EXPRESS

# FELLAG

## PETITS CHOCS DES CIVILISATIONS

### THÉÂTRE - HUMOUR

#### Des légumes et une bonne pincée de poivre

Souvenez-vous : pour contrer les prières des musulmans dans les rues de la Goutte d'Or, en 2010, une bande de vieux réacs lance un appel à un « apéro géant saucisson pinard ». En guise de riposte, les gens de l'autre bord proposent d'organiser un « apéro géant halal thé à la menthe ». On pouvait se désoler de la tournure que prenaient les événements. On pouvait aussi voir ça comme une immense farce moyenâgeuse et imaginer une guerre des tranchées où s'affronteraient les deux camps à coups de merguez et d'andouillettes...

Fellag a choisi la deuxième option. Il en a fait le point de départ de son nouveau spectacle, dans lequel, coiffé d'une toque, il investit le plateau pour un *cooking show* afin de nous enseigner l'art de réaliser un couscous inoubliable. Parce que figurez-vous que, selon un sondage d'opinion, le couscous est le plat préféré des Français. Le personnage de cette comédie ne peut s'empêcher de voir dans ce résultat l'aveu d'une affection toute nouvelle des Français pour les Maghrébins et se met alors à fêter, derrière ses rutilantes marmites, la fraternité retrouvée...

Les carottes, les navets, les courgettes deviennent ainsi des prétextes pour aborder les graves sujets de notre temps comme les peurs, les méfiances, les clichés entretenus par les uns et par les autres sur les uns et sur les autres - mais avec un sens du burlesque et de l'absurde proprement réjouissant. Le couscous n'est-il pas synonyme de convivialité et de partage ? Ne fait-il pas partie de ces plats populaires que l'on mange « ensemble » ? Avez-vous déjà vu quelqu'un manger du couscous tout seul ? Non. Bon. Alors...

LONS-LE-SAUNIER  
LE THÉÂTRE  
SAM 16 NOV > 20H30  
DC

TARIF ROUGE  
DURÉE 1H30

De et par Fellag  
Mise en scène Marianne Épin  
Décor Sophie Jacob  
Lumière Philippe Lacombe  
Régie générale et plateau  
Frédéric Warnant  
Régie lumière, son  
Manu Laborde

Production Volubile productions, avec le soutien de la Comédie de Picardie



« BRUT ET PUISSANT. » TÉLÉRAMA

# FACE NORD

## CIRQUE CIE UN LOUP POUR L'HOMME

Une arène, un stade ou une cathédrale ?

Ces acrobates se sont taillés une solide réputation dans le monde entier au cours de ces dernières années. Basé sur un extraordinaire engagement physique, leur travail s'attache à défendre cette vision d'un art du cirque conçu comme un art de l'action, où la virtuosité acrobatique, dans son combat contre la gravité et les lois de la physique, ne cherche jamais à cacher ses limites. Pour cette jeune compagnie, l'artiste de cirque est un héros tragique qui prend toujours le risque d'échouer...

Dans *Face Nord*, quatre hommes s'avancent au milieu du public, sur un carré de tatamis entouré de gradins. Se succèdent alors échafaudages humains et brusques envolées, toutes ces figures obéissant à un ensemble de règles et de contraintes : celles du football américain. *Face Nord* met en effet en parallèle le geste acrobatique et le geste sportif, dévoilant leur logique commune : celle de l'épreuve, du franchissement de l'obstacle...

Un autre parallèle parcourt tout le spectacle. Il suffit de voir trente secondes de *Face Nord* pour comprendre que ces acrobates, avec leurs voûtes, leurs arcs-boutants, leurs ponts et leurs colonnes, mettent en pratique les principes d'ingénierie et de dynamique des forces qui sont à la base même de l'architecture. Pousser, tirer, faire tenir debout : ces hommes, qui s'adonnaient auparavant au *sack* et au *punt*, sont devenus des bâtisseurs de forme...

**CONLIÈGE**  
JURATRI  
LUN 18 NOV > 20H30  
C

MAR 19 NOV > 19H30

MER 20 NOV > 20H30  
D

TARIF BLEU  
ZONE 2

DURÉE 50 MIN  
DÈS 6 ANS



Acrobates **Fred Arsenault**,  
**Alexandre Fray**,  
**Mika Lafforgue** et **Sergi Parés**  
Mise en scène  
**Un loup pour l'homme**  
et **Pierre Déaux**  
Dramaturgie **Bauke Lievens**  
Création sonore  
**Jean-Damien Ratel**  
Création lumière  
**Thierry Robert**  
Costumes **Emmanuelle Grobet**  
Equipe technique  
**Olivier Fauvel**, **Cécile Hérault**,  
**Kiki Laporte**, **Laura Molitor**

Production Compagnie Un loup pour l'homme. Coproductions L'Hippodrome de Douai, Le Bateau Feu / Scène nationale / Dunkerque, Festival Theater Op de Markt / Neerpelt (Belgique), Cirque théâtre d'Elbeuf / Centre des arts du cirque / Haute-Normandie, Le Cirque / Pôle Cirque de Nexon en Limousin, EPPGHV / La Villette / Paris, Equinoxe / Scène nationale / Châteauroux. Avec le soutien de Circuits / scène conventionnée pour les arts du cirque / Auch. Partenaires publics DRAC Nord Pas de Calais, la Région Nord Pas de Calais et la DGCA

À MON AVIS,  
ON COMPREND  
MIEUX  
MARX  
QUAND  
ON EST  
LICENCIÉ.

★ RÉMI DE VOS / AUTEUR DE SAISON  
EXTRAIT DE DÉBRAYAGE

# QUEL BOULOT !

LECTURE / VIDÉO  
RÉMI DE VOS



## Violence des échanges en milieu tempéré

Comme vous le savez peut-être, le mot travail vient du bas latin *tripalium*, qui désignait un appareil formé de trois pieux, utilisé comme outil d'immobilisation pour ferrer les chevaux ou comme instrument de torture pour punir les esclaves. Mais ça, c'était dans l'Antiquité...

Le travail, Rémi De Vos a beaucoup écrit dessus. *Quel boulot !* est une soirée de lectures où l'auteur, accompagné de trois comédiens, revisite ses vingt années d'écriture pour vous faire découvrir la place prépondérante que tient ce thème dans son œuvre - une oeuvre fortement ancrée dans la réalité sociale et politique...

Mais que cela ne vous fasse pas fuir à toutes jambes ! Car le travail, comme tout le reste, chez cet homme-là, est passé au crible de l'humour. Un humour qui s'octroie toutes les libertés pour transgresser la ligne jaune de la bienséance, briser les tabous de l'idéologie dominante et relever l'absurdité des discours normatifs. Les questions graves, tragiques, du stress ou du suicide liés au travail ne sont ici que des prétextes pour casser nos idées convenues et bouleverser notre système de valeurs. Si le travail produit de la sueur et des larmes dans les usines ou les bureaux, il peut aussi provoquer, sur une scène de théâtre, de grands éclats de rire libérateurs...



Rencontre à l'issue de la représentation.

LONS-LE-SAUNIER  
LE THÉÂTRE  
VEN 22 NOV > 20H30  
DC

TARIF JAUNE  
DURÉE 1H15  
DÈS 14 ANS

Compagnie Solaris  
Texte, lecture, mise en scène  
Rémi De Vos  
Scénographie et vidéo  
Othello Vilgar  
avec Johanna Nizard,  
Mathieu Genêt, Audrey Bonnet  
(sous réserve)

Coproduction Les Scènes du Jura - Scène nationale





« UN SPECTACLE TRÈS RÉUSSI, QUI ACTUALISE L'ÂME TCHEKHOVIENNE EN L'EXALTANT. » LA TERRASSE



# PLATONOV MAIS...

**THÉÂTRE**  
**TCHEKHOV / THÉÂTRE À CRU**

Le changement, c'est maintenant ?

*Platonov* de Tchekhov est une pièce électrique, violente, secouée par l'humour, emportée par l'énergie de la fête et soumise à la chaleur de l'été, dont tous les personnages oscillent entre deux mondes, prêts à basculer, certes, mais dans quoi, une vie nouvelle ou une mort certaine ? Dans tous ces personnages se manifestent le désir, l'amour, l'ennui, l'ivresse, l'enlèvement, la provocation, mais surtout, surtout, cette volonté de changement et le refus de tout changement. *Platonov* est une pièce traversée par des vents contraires...

*Platonov*, mais pas tout *Platonov*, puisque Théâtre à cru n'a retenu que sept personnages, les fils et les filles, pour mieux suivre leurs trajectoires faites de heurts et de collisions. *Platonov*, mais sans frontière entre les disciplines, puisqu'un concert se trouve au cœur de la pièce, qu'on y chante, qu'on y joue du piano et de la guitare. *Platonov*, mais dépouillé de la lourdeur théâtrale avec ses codes gravés dans le marbre et sa grammaire vieille comme le monde. *Platonov*, mais connecté à notre réel, à nos volontés de changement, intimes ou politiques, comme un miroir tendu à nos propres incertitudes...

Oui, ce spectacle de Théâtre à cru oscille lui aussi entre l'ancien et le nouveau monde, entre deux formes d'expression, entre le poids de l'héritage et le souffle de la révolution. *Platonov mais...* est un spectacle à l'image de la pièce : traversé par des vents contraires.

**le +** Rencontre à l'issue de la représentation.

**DOLE**  
**LE THÉÂTRE**  
**MAR 26 NOV > 20H30**  
LC

TARIF BLEU  
DURÉE 2H00  
DÈS 14 ANS

D'après *Platonov*  
d'Anton Tchekhov  
Traduction **André Markowicz**  
et **Françoise Morvan**  
Conception, mise en scène  
et adaptation **Alexis Armengol**  
Avec **Stéphane Gasc**,  
**Céline Langlois**,  
**Alexandre Le Nours**,  
**Édith Mérieau**,  
**Christophe Rodomisto**,  
**Laurent Seron-Keller**,  
**Camille Trophème**  
Guitare, batterie, chant,  
composition musicale  
**Christophe Rodomisto**  
Piano, rhodes, chant et  
composition musicale  
**Camille Trophème**  
Batterie, création et régie son  
**Stéphane Bayoux**  
Création et régie lumière  
**François Blet**  
Réalisation costumes  
**Linda Bocquet**  
Scénographie **James Bouquard**  
Régie générale **Rémi Cassabé**  
Diffusion, création et  
réalisation costumes  
**Audrey Gendre**

**Coproduction et accueil en résidence**  
Théâtre de l'Agora / Scène nationale d'Evry  
et de l'Essonne, La Halle aux Grains / Scène  
nationale de Blois, CDN Orléans, la Ville de  
Chinon, la Scène nationale de Petit-Quevilly  
/ Mont-Saint-Aignan. **Coproduction** Le Fanal  
/ Scène nationale / Saint-Nazaire. **Soutien**  
Département de l'Essonne.



# LA CÉRÉMONIE

## DANSE / CRÉATION CIE PERNETTE

### La danse pour les nuls

Il arrive très souvent que Nathalie Pernette, à l'issue d'une représentation, se voit abordée par un spectateur qui lui confie du bout des lèvres : « J'aime beaucoup ce que vous faites mais je n'ai rien compris ». Que répondre ? Comment parler de la danse contemporaine ? C'est pour présenter au public tous les ingrédients de cet art qui s'est depuis longtemps affranchi de la narration que Nathalie Pernette a eu envie de créer cet objet ludique, à mi-chemin entre la conférence et le spectacle...

L'espace, le rapport au temps, la relation à la musique, le jeu entre les corps et les objets : tous les fondamentaux de la danse contemporaine sont abordés sous la forme (pédagogie oblige) d'un abécédaire. A comme articulation, C comme contact, D comme dissociation... chaque lettre ouvre et ferme une courte séquence dansée de quelques minutes pendant que des textes sérieux ou délirants, fournissant quantité d'exemples et de démonstrations, accompagnent les trois danseurs présents sur le plateau. Une partition de Moussorgsky, une voix enregistrée et puis, pour le reste, des cartons, du scotch, trois paires de ciseaux : une esthétique délibérément pauvre, pour ne pas vous faire perdre de vue l'essentiel...

L'ensemble sera tout de même émaillé de quelques expériences à vivre pour vous, public, qui deviendrez les acteurs de cette *Cérémonie*, sans avoir besoin de quitter votre fauteuil. Vous serez invité à créer un raffut de tous les diables, à lever les bras au ralenti, à lancer à votre voisin un regard de braise ou à lui saisir l'épaule en tentant d'atteindre son poumon. On a bien dit tenter, hein...



Rencontre à l'issue de la représentation.

LONS-LE-SAUNIER  
LE THÉÂTRE  
JEU 28 NOV > 20H30  
DC

TARIF BLEU  
DURÉE 1H  
DÈS 9 ANS



Chorégraphie  
Nathalie Pernette  
Avec Lucien Brabec,  
Lisa Guerrero,  
Sébastien Laurent  
Piano Wandrille Decaëns  
Musique Les tableaux d'une  
exposition de Moussorgsky  
Écriture Nathalie Pernette et  
Franck Gervais  
Création lumière  
Caroline Nguyen  
Image scénographique  
Daniel Pernette  
Direction technique  
Stéphane Magnin

Coproduction Compagnie Pernette /  
Association NA, la Scène nationale de  
Besançon, Le Théâtre / Scène nationale  
/ Mâcon, Théâtre Jean Lurçat / Scène  
nationale d'Aubusson, Les Scènes du Jura  
/ Scène nationale, le CCN de La Rochelle  
/ Poitou Charentes, Kader Attou / cie  
Accrorrap, le Théâtre de Châtillon, le CCN  
de Créteil et du Val-de-Marne, Compagnie  
Käfig dans le cadre de l'Accueil Studio



« LES TOURS DE GÉNIE DE JAMIE ADKINS LIBÈRENT UN RIRE QUI DONNE DES AILES. » LE MONDE

# CiRCUS iNCOGNiTUS

**CIRQUE**  
**JAMIE ADKINS**

**Le Buster Keaton des temps modernes**

Artiste américain résidant au Canada, Jamie Adkins est réputé pour être l'un des meilleurs clowns, jongleurs et acrobates de sa génération. Après avoir aiguisé ses multiples talents dans des lieux fameux comme le Cirque du Soleil, il promène aujourd'hui sur les scènes du monde entier son personnage sensible, lunaire et poétique à sa façon.

Seul en scène et toujours obstinément muet, Jamie Adkins construit un univers fantastique à partir des objets du quotidien qui l'entourent : il monte sur une échelle qui se désagrège sous ses pieds, se chamaille avec une chaise animée, entre en conflit avec un chapeau particulièrement énervant, déforme son visage en se fourrant des balles dans la bouche, attrape des oranges lancées par les spectateurs avec une fourchette en plastique serrée entre les dents, pour finir en équilibre sur une corde raide avec des cerceaux multicolores. Tout cela en gardant le silence, donc...

Car Jamie Adkins a un problème : il ne parvient pas à trouver ses mots. Il suffit de le voir, au début du spectacle, rester coi devant le micro, terrorisé à l'idée de prendre la parole en public, pour comprendre que le langage est hors de sa portée. Ce sont donc les objets qui vont lui venir en aide et lui permettre d'inventer une autre langue. Pari tenu : au terme de ces jongleries virtuoses, de ces acrobaties renversantes et de ce déluge de gags visuels, preuve est faite que le corps, lui aussi, peut parler...

**DOLE**  
**LA COMMANDERIE**  
**MAR 3 DÉC > 20H30**  
LC

**TARIF BLEU**  
**DURÉE 1H10**  
**DÈS 6 ANS**



de et par **Jamie Adkins**  
Régie générale **Claude Houle**  
Lumière **Nicolas Descauteaux**  
Costume **Katrin Leblond**  
Musique **Lucie Cauchon**  
Musique enregistrée  
**Anne-Marie Levasseur**

LONS-LE-SAUNIER  
LE THÉÂTRE  
SAM 7 DEC > 20H30  
DC

TARIF ROUGE  
DURÉE 1H30

Chant Arno  
Basse Mirko Banovic  
Guitare Filip Wauters  
Batterie Mattijs Wanderleen

# ARNO

## CHANSON

### Rock and rollmops

Qu'on se le dise : Arno est une rock-star. Une rock-star à l'accent belge incompréhensible qui chante les yaourts à la fraise, les sextoys, les Chinois, sa grand-mère et Beethoven, certes, mais quand même. À quoi reconnaît-on une rock-star ? C'est bien simple : à la furieuse envie d'envoyer valser les fauteuils dès qu'elle empoigne son micro...



Arno viendra donc vous interpréter les titres de son dernier album - plus, peut-être, son tube *Dans les yeux de ma mère* et sa belle et vibrante reprise de *Comme à Ostende* de Léo Ferré. Ses nouvelles chansons, où se côtoient le français, le flamand et l'anglais, balayent tout le champ spectral du rock d'aujourd'hui, avançant fièrement sur un tapis de guitares acoustiques et électriques, se drapant dans des textures électro saturées, rugissant sur un fond de sonorités indus ou basculant soudain dans une tonalité mélancolique qui les transforme en ballades déchirantes...

Il se pourrait même qu'Arno vous explique, de sa voix éraillée au phrasé incertain, avant chaque morceau, de quel côté il est allé chercher l'inspiration. Parce que, contrairement à l'image d'ours mal léché qui lui colle à la peau, Arno est plus bavard qu'on ne pense. Alors, ne ratez pas ça, d'autant qu'il a avoué avoir arrêté depuis longtemps la drogue, le tabac et l'alcool pour se consacrer à la scène. Votre présence ne peut donc que l'encourager...

# SUR CE POINT PRÉCIS JE SUIS D'ACCORD AVEC TOI

## THÉÂTRE BURLESQUE / CRÉATION COMPAGNIE ARNIKA

### Parlez après le signal sonore

Il ne vous aura pas échappé que nous vivons à l'ère de la grande communication. Grâce à Internet et aux téléphones portables, tout le monde peut joindre tout le monde, partout, tout le temps. Et c'est formidable de pouvoir échanger aussi vite ses idées, ses humeurs, ses photos. Mais est-ce qu'on se comprend mieux pour autant ?

Pour sa nouvelle création, la compagnie Arnika a décidé d'explorer l'univers passionnant des « j'ai pas de réseau », « j'ai plus de forfait », « t'as qu'à me biper », avec deux femmes, deux clownesses maniant le verbe comme personne, et deux hommes, deux acrobates passés maîtres dans l'art de la cabriole. Les clownesses jongleront avec les mots et les formules toutes faites, repoussant les limites du langage ; les acrobates leur répondront à coups de contorsions et de distorsions, repoussant, eux, celles du corps...



Deux binômes qui échangent et se mélangent, qui se portent et s'emportent pour essayer de donner naissance à une autre forme de communication un peu moins stéréotypée que celle des messageries et des réseaux sociaux, voilà le défi tenté par la compagnie Arnika. Pensez bien à éteindre vos téléphones portables avant le début du spectacle, ça risquerait de tout foutre en l'air...

DOLE  
LE THÉÂTRE  
MAR 10 DEC > 20H30  
MAR 10 DEC > 14H30

SALINS-LES-BAINS  
ESPACE NOTRE DAME  
MER 11 DEC > 20H30

CHAMPAGNOLE  
L'OPPIDUM  
JEU 12 DEC > 20H30  
L

MOREZ  
ESPACE LAMARTINE  
VEN 13 DEC > 20H30

en coréalisation avec Côté Cour,  
scène conventionnée jeune  
public

TARIF JAUNE  
DURÉE 1H00  
DÈS 8 ANS



Mise en scène Muriel Henry  
Avec Céline Chatelain,  
Césaire Chatelain,  
Cécile Chauvin,  
Mathieu Faivre-Vuillin  
Scénographie-construction  
Alain Deroo  
Composition musicale  
Sylvain Mazens  
Création lumière et régie  
générale Tony Galliano,  
Tristan Vuillermoz  
Costumes Valérie Alcantara

Avec le soutien de la DRAC Franche-Comté,  
du Conseil Général du Jura. Coproduction  
Les Scènes du Jura / Scène nationale,  
La Passerelle / Centre Socio-Culturel de  
Rixheim, La Vache qui Rue / Moirans en  
Montagne

« PLUS QU'UN CONCERT, UNE EXPÉRIENCE SONORE SINGULIÈRE. » TÉLÉRAMA

# LA FACE CACHÉE DE LA LUNE

SPECTACLE MUSICAL  
PINK FLOYD / THIERRY BALASSE



## Retour vers le futur

Pourquoi *The Dark Side of the Moon*, huitième album studio du groupe Pink Floyd, paru en 1973, a-t-il marqué un tournant majeur dans l'histoire de la production musicale ? En raison de son succès commercial sans précédent ? Sans doute. Mais aussi et surtout parce qu'on y entend une pop anglaise qui tourne le dos aux influences américaines pour aller puiser de nouvelles inspirations dans la musique classique ou contemporaine...

Pourquoi monter *The Dark Side of the Moon* aujourd'hui ? Parce qu'il est possible, grâce aux techniques modernes, de réaliser de nos jours sur un plateau ce que les Pink Floyd n'ont jamais réussi à faire eux-mêmes. Sur scène, les musiciens du groupe avaient recours à des bandes play-back pour les parties de synthèse ou les séquences sonores. Le projet de la compagnie Inouïe consiste, en mêlant les synthétiseurs utilisés alors et d'autres synthétiseurs plus récents, à vous faire découvrir les gestes de recherche et les outils de création de l'époque, dans un flash-back grandeur nature...

Avec une création lumière qui met savamment en valeur toute une batterie d'instruments parmi lesquels figurent des gongs multiples, des horloges et une caisse enregistreuse, ce spectacle se regarde autant qu'il s'écoute, d'autant que deux écrans vous aident à comprendre les manipulations effectuées par les musiciens sur leurs drôles de machines. L'autre hémisphère sélénien n'aura donc plus de secret pour vous...



Rencontre à l'issue de la représentation.

**DOLE**  
LA COMMANDERIE  
SAM 14 DÉC > 20H30  
LC

en coréalisation avec la MJC  
de Dole et Music' Boutic

TARIF BLEU  
DURÉE 1H30

Un concert-spectacle imaginé par **Thierry Balasse** avec la complicité de **Laurent Dailleau** et **Yves Godin**.  
Musique **Pink Floyd** avec **Thierry Balasse**, **Yannick Boudruche**, **Elisabeth Gilly**, **Eric Groleau**, **Olivier Lété**, **Eric Lohrer**, **Cécile Maisonhaute**, **Benoît Meurant**, **Julien Padovani**.  
Sonorisation en salle **Etienne Bultingaire**.  
Sonorisation sur scène **Julien Reboux**.  
Régie générale, régie lumière **Nicolas Barrot**.  
Préparation vocale **Valérie Joly**.  
Scénographie, lumière **Yves Godin**.  
Maintenance, réparation des machines analogiques **Patrick Tuchais**.

Production déléguée Inouïe. Coproduction Maison de la musique de Nanterre, Centre Culturel André-Malraux / Scène nationale de Vandoeuvre les Nancy, Théâtre de l'Agora / scène nationale d'Evry et de l'Essonne, Metz en scène / Arsenal. Ce spectacle a bénéficié du soutien à la création de la SPEDIDAM.



LONS-LE-SAUNIER  
LE THÉÂTRE  
MAR 17 DÉC > 20H30  
DC

TARIF BLEU  
DURÉE 1H30  
DÈS 15 ANS

Mise en scène et adaptation  
**Joris Mathieu**  
Avec **Philippe Chareyron**,  
**Vincent Hermano**,  
**Rémi Rauzier**, **Marion Talotti**,  
**Léne Wible**  
Scénographie **Nicolas Boudier**,  
**Joris Mathieu**  
Musique **Nicolas Thevenet**  
Lumières **Nicolas Boudier**  
Création vidéo **Loïc Bontems**,  
**Siegfried Marque**  
Régie plateau  
**Rodolphe Moreira**

*Avec la complicité ineffaçable de  
Philippe Puigserver*

**Coproduction** Compagnie Haut et Court,  
Le Trident / Scène nationale de Cherbourg-  
Octeville, la Comédie / Saint-Etienne, la  
Comédie / Caen, le CDN / Normandie,  
L'Arc / Scène nationale / Le Creusot, Les  
Célestins / Lyon, L'espace Jean Legendre /  
Compiègne, Le nouveau Relax / Chaumont,  
La Méridienne / Lunéville, Théâtres Sorano  
Jules Julien / Toulouse.

# COSMOS

THÉÂTRE OPTIQUE / CRÉATION  
CIE HAUT ET COURT

## Les pièges de la conscience

En plein doute existentiel, Witold profite de l'été pour chercher un petit coin tranquille afin de remettre un peu d'ordre dans ses idées. Mais, au cours d'une promenade, il découvre, au creux d'un taillis, un moineau pendu à un fil de fer. Cette image troublante sera le point de départ d'une longue série de signes tous plus étranges les uns que les autres qui vont se nouer et entraîner Witold dans une tentative d'interprétation obsessionnelle du monde...

*Cosmos* de Witold Gombrowicz est un drôle de roman policier, une enquête où les détails foisonnent, où les observations se multiplient et où le monde, *in fine*, devient un grand rébus visuel, une équation picturale à résoudre. Pas étonnant, donc, que cette adaptation de *Cosmos* soit du théâtre optique. Une loupe mobile motorisée vous permettra ainsi de distinguer sur le plateau des détails invisibles à l'oeil nu ; des séquences coupant la scène en deux vous offriront la possibilité de suivre plusieurs actions en simultanément ; et un écran transparent vous transportera dans l'inconscient du personnage...



C'est bien à une véritable plongée subjective dans la tête de Witold que vous serez invité. Alors, en rentrant chez vous, si vous voyez danser devant vos yeux des flèches à suivre, des indices à faire converger, des pièces de puzzle à agencer comme des lèvres fendues, des cercles dans le sable ou des boulettes de mie de pain, ne vous inquiétez pas trop : c'est juste que le spectacle commence à faire son travail...

# NOËL ENCHANTÉ

MUSIQUE A CAPPELLA  
ENSEMBLE VOCAL AEDES

## Le chœur du Christ

Fondé en 2005 par Mathieu Romano et collaborant régulièrement avec des formations de grand prestige comme l'Orchestre Philharmonique de Radio France ou la Maîtrise de Paris, l'ensemble vocal Aedes a pour vocation d'interpréter les œuvres majeures ou méconnues du répertoire choral des cinq siècles passés jusqu'à aujourd'hui.



Dix-sept chanteurs, accompagnés d'un organiste, vous proposeront un programme mêlant des pièces du répertoire classique tirées des œuvres de Bach ou de Poulenc aux plus célèbres chants traditionnels de Noël comme *Mon beau sapin*, *La Marche des Rois*, *Le Sommeil de l'Enfant Jésus* ou *Le Père Noël c't'un québécois... non, pardon, pas celui-là*.

Cette année, Les Scènes du Jura vous offrent la possibilité de fêter Noël autrement qu'en restant vautré dans votre canapé devant la énième diffusion de *Sissi Impératrice*. Attelez vos husky, sautez dans votre traîneau et venez écouter Aedes avec nous, ça vaut le coup...

LONS-LE-SAUNIER  
LE THÉÂTRE  
SAM 21 DÉC > 20H30  
DC

TARIF ROUGE  
DURÉE 1H15

concert programmé en  
collaboration avec le Salon de  
Musique - La saison des jeunes  
concertistes internationaux.  
[www.lsdmusique.com](http://www.lsdmusique.com)

Ensemble vocal Aedes  
Direction **Mathieu Romano**

**Mécènes** La Fondation Orange, la Fondation Bettencourt Schueller. **Soutiens** Ministère de la Culture et de la Communication - DRAC de Bourgogne et de Picardie, Mécénat Musical Société Générale, Conseils Régionaux de Bourgogne et de Picardie, Conseils Généraux de l'Oise et de l'Yonne, la Ville d'Auxerre, Musique Nouvelle en Liberté (MNL). **Aide ponctuelle** du Fonds pour la Création Musicale (FCM) et de la SPEDIDAM.



« ON FINIT ÉTOURDI DEVANT TANT D'ÉNERGIE MAÎTRISÉE, DE PUISSANCE, DE SENS DU RYTHME. » LE POINT

# LO CÒR DE LA PLANA

## CHANT OCCITAN POLYPHONIQUE

### L'autre chant des cigales

Lo Còr de la Plana, comme son nom l'indique, est un chœur d'hommes du quartier de la Plaine, à Marseille, qui revisite le patrimoine populaire occitan avec l'idée d'en finir avec le chant traditionnel, d'en découdre avec la polyphonie en lui injectant du swing et du groove. Ouvrir une tradition longtemps sclérosée aux rites mystiques du Sud algérien, à la tarentelle ou aux pulsations du disco, proposer une image fantaisiste, fougueuse et dépoussiérée de la Provence, quitte à faire se retourner tous les gardiens du temple dans leur tombe, tels sont les objectifs avoués de ces drôles de lascars...

Pas étonnant que ces cinq trublions soient passés aussi vite des bars de la Canebière au Carnegie Hall de New York : il suffit de les voir se livrer à leurs joutes vocales âpres et rugueuses, en s'accompagnant de percussions et de battements de pieds ou de mains, pour comprendre que la fièvre qui les habite est hautement contagieuse.

Après un premier album consacré au patrimoine religieux et un autre aux chants à danser, Lo Còr de la Plana clôt son triptyque discographique en reprenant de très virulents pamphlets qui provoquèrent quelques vagues dans la cité phocéenne sous la Troisième République. Avec ses hymnes anticléricaux, radicaux et joyeux à la fois, écrits par des chansonniers du dimanche de la fin du XIX<sup>ème</sup> siècle, sortes de *protest song writers* avant l'heure, ce troisième album, délibérément politique, est une véritable ode à l'insoumission. Textes révolutionnaires pour une musique révolutionnaire : la boucle est bouclée...

CHAMPAGNOLE  
L'OPPIDUM  
MAR 7 JAN > 20H30  
LD

TARIF BLEU ZONE 1  
DURÉE 1H20

Chants percussions  
Manu Théron,  
Benjamin Novarino,  
Rodin Kaufman,  
Sebastien Spessa,  
Denis Sampieri  
Ingénieur du son  
Christian Noël



« RAYAHZONE, PREMIER SPECTACLE DES FRÈRES THABET, PORTE HAUT L'ÉMOTION. » LES INROCKUPTIBLES

# RAYAHZONE

## DANSE - CIRQUE ALI THABET & HÉDI THABET

Ne croire qu'à un Dieu qui saurait danser

*Rayahzone* est la première création commune des frères Thabet, Ali et Hédi, rompus aux arts du cirque dès leur plus jeune âge, dont l'un, amputé d'une jambe suite à une maladie, s'est depuis, paradoxalement, révélé être un fabuleux danseur. Rien d'étonnant, donc, à ce que leur premier spectacle tourne autour des questions de l'altérité et de l'équilibre...

Entre les murs décrépis d'une cour intérieure qu'on imagine nichée au cœur d'une médina, cinq chanteurs tunisiens surgissent un à un en égrenant une litanie lancinante et croisent le ballet de trois acrobates dont chacun incarne un visage particulier de la société actuelle. Le premier, droit et grave, représente la raison ; le deuxième, toute la folie de l'homme ; le troisième, masqué par le crâne décharné d'un animal et volant presque sur ses béquilles, joue une mort glaçante mais étrangement vivante...

De figures acrobatiques en déambulations, de mouvements fluides en étreintes brutales, les trois corps ne font qu'un, portés par les rythmes et par les entrelacs de la musique *live* qui emprunte au soufi tunisien - le soufi, vous savez, le courant le plus mystique de l'Islam, vieux de douze siècles, qui permet d'atteindre les sommets de l'ivresse en fusionnant avec le Tout-Puissant. Pas de bondieuseries ici. Mais de la transe, oui. C'est-à-dire un jeu de courants électriques, une circulation d'énergies positives qui emportent tout le monde, danseurs et musiciens, dans une célébration de la vie. De la vie et de rien d'autre...



Rencontre à l'issue de la représentation.

LONS-LE-SAUNIER  
LE THÉÂTRE  
JEU 9 JAN > 20H30  
DC

TARIF BLEU  
DURÉE 1H15  
DÈS 10 ANS



Conception et mise en scène  
Ali Thabet et Hédi Thabet  
Direction musicale  
Sofyann Ben Youssef  
Avec Ali Thabet, Hédi Thabet,  
Lionel About, Mehdi Ayachi,  
Sofyann Ben Youssef,  
Mourad Brahim, Walid Soltan,  
Nidhal Yahyaoui  
Lumières Madjid Hakimi  
Scénographie Julia Irribarria  
Création sonore  
Mathieu Dupont

Production Théâtre de Suresnes Jean Vilar. Coproduction Théâtre de Suresnes Jean Vilar, Les Théâtres de la Ville de Luxembourg. Soutien à la résidence Théâtre Phou-Mad'Art / Carthage et Institut français de Tunis. Manifestation organisée avec le soutien de l'Institut français, du Ministère des Affaires Étrangères et Européennes et du Ministère de la Culture et de la Communication. Avec la collaboration d'Hisashi Itoh



LONS-LE-SAUNIER  
LE THÉÂTRE  
MER 15 JAN > 19H30  
DC

LUN 13 JAN > 14H30  
MAR 14 JAN > 10H, 14H30

TARIF JAUNE  
DURÉE 1H15  
DÈS 9 ANS



Adaptation et mise en scène  
**Christian Duchange**  
Assisté de **Marion Chobert**  
Avec **Adeline Guillot**,  
**Ana Bogosavljevic**,  
**Sébastien Chabane**,  
**Emmanuel Fumeron**  
Création musicale **John Kaced**  
Création lumière  
**Jérémie Papin**  
Scénographie **Alice Duchange**  
Création costume  
**Nathalie Martella**

Production Compagnie l'Artifice.  
Coproduction L'Arc - Scène nationale / Le  
Creusot, Scène nationale / Mâcon,  
Am Stram Gram - Le Théâtre / Genève,  
Théâtre des Bergeries / Noisy-le-Sec,  
CDN - La Comédie, Association Novavilla  
festival « Mélîmôme » / Reims,  
ABC - Dijon, Festival « À Pas Contés » /  
Théâtre Dijon Bourgogne. Avec le soutien  
de la DRAC de Bourgogne, le Conseil  
Régional de Bourgogne et la Ville de Dijon.

# PETER PAN

THÉÂTRE / CRÉATION  
CIE L'ARTIFICE

Tout, mon petit, tout est cousu d'enfant

Est-il vraiment nécessaire de vous parler de *Peter Pan*, l'histoire de cette bande d'enfants et de son chef en collant vert, personnage de la littérature de jeunesse devenu légendaire, dont chacun se souvient d'au moins un épisode ?



Oui. Car *Peter Pan* ne saurait se réduire à une suite de prouesses fantastiques. L'oeuvre de James Matthew Barrie est comme un iceberg : ses sept huitièmes sont immergés. Et c'est cette partie cachée qui fait la profondeur de la féerie nocturne qui se déroule à la surface. Quel est, par exemple, ce refus de grandir qui fonde toute l'histoire de Peter Pan ?

Sur la scène de théâtre, qui est le lieu de l'imaginaire par excellence, sorte de *Neverland* (vous savez, ce pays où l'on ne peut jamais dire jamais), quatre adultes qui font profession de jouer (et le jeu, comme son nom l'indique, est un moyen de prolonger l'état d'enfance) interprètent Peter Pan et le capitaine Crochet, deux rivaux aux préoccupations communes, ainsi que Wendy et la fée Clochette, deux amoureuses transies partageant le même objet. Oubliez les images de Disney : ce *Peter Pan*, qui nous plonge dans l'histoire mythique à coup de mise en abîme, cherche avant tout à redonner, aux petits comme aux grands, des forces pour affronter le tragique de l'existence et l'inconfort de se découvrir mortel...

# L'ASPIRATEUR

DANSE  
PAULINE SALES / CIE LE GRAND JETÉ

Qu'on ne sache plus si c'est bataille ou danse !

Sept femmes se croisent autour d'un enfant fugueur et d'un tapis volé. Sept femmes qui ne se connaissent pas mais qui ont toutes participé, volontairement ou non, à ce micro-drame et qui, surtout, ont quelque chose qui leur reste coincé en travers de la gorge - comme une aigreur, une amertume ou une douleur intermittente. Pas vraiment de quoi les empêcher d'avancer. Même si...

De quoi sont faits les regrets qui émaillent nos vies ? C'est bien autour de cette question que tourne le texte de Pauline Sales, écrit à la demande du chorégraphe Frédéric Cellé. Un texte conçu pour servir de support à une chorégraphie, mais qui ne se réfugie pas pour autant dans l'abstraction et où la parole, qui se libère sous la forme de témoignages adressés ou intimes, semble jaillir du corps au même titre que la sueur...



C'est parce qu'elles sont dans l'impossibilité de tenir dans leurs bras leur enfant, leur mari ou leur amant que ces sept femmes se mettent à marcher, à courir, à danser. Et c'est par leur danse, dynamique jusqu'à la violence, charnelle voire animale, dictée par l'urgence du mouvement, qu'elles parviennent à révéler tout ce que les mots suggèrent. Dans cet *Aspirateur*, la danse est bien un combat contre soi-même...



- En musique ! *Ensemble à cordes* à 19h au foyer.
- Rencontre à l'issue de la représentation.

DOLE  
LE THÉÂTRE  
SAM 18 JAN > 20H30  
LC

TARIF BLEU  
DURÉE 1H10  
DÈS 14 ANS

Chorégraphie **Frédéric Cellé**  
avec la collaboration des  
interprètes  
Auteure **Pauline Sales**  
Musique **Alexandre Balanescu**  
Dramaturgie  
**Catherine Ailloud-Nicolas**  
Scénographie  
**Amandine Fonfrede**  
Assistante chorégraphe  
**Pauline Maluski**  
Direction d'acteur  
**Anthony Poupard**  
Régie générale et lumière  
**Thomas Chazalon**  
Régie son **Laurent Sassi**  
Costumes **Béatrice Vermande**  
Avec **Li-Li Cheng**,  
**Aurore Di Bianco**,  
**Inés Hernández**,  
**Christine Labadie**,  
**Aurélien Mouilhande**,  
**Pauline Sales**,  
**Jeanne Rousseau**  
ou **Lucille Terreau**

Coproductions CCN Ballet de Biarritz, L'Arc  
Scène nationale / Le Creusot, Théâtre de  
l'Atrium / Tassin la Demi-Lune, Le Préau  
CDR de Vire et Les Scènes du Jura / Scène  
nationale. Soutiens Théâtre de Cluny, CDC /  
Le Pacifique Grenoble et La briqueterie CDC  
du Val de Marne



« L'ENSEMBLE, SERVI PAR DES COMÉDIENS À L'UNISSON, EST UN KALÉIDOSCOPE ÉCLATANT D'ÉMOTIONS EN CORRESPONDANCE. » TÉLÉRAMA

# WOYZECK

(JE N'ARRIVE PAS À PLEURER)

**THÉÂTRE**  
**BÜCHNER / EXTIME COMPAGNIE**

## La vie des morts

*Woyzeck* est l'histoire de cet ancien soldat, fabricant de perruques et coiffeur sans emploi, qui poignarde un jour son amante avant d'être condamné à mort et exécuté publiquement. Pour sa fiction, Georg Büchner était parti d'un fait divers historique. Jean-Pierre Baro, lui, a fait le chemin inverse : il est parti de cette fiction pour raconter la vie de son propre père, immigré venu du Sénégal, d'abord militaire, puis ouvrier spécialisé chez Dassault...

À travers la confrontation et l'agencement des fragments fictifs de Büchner et de l'histoire d'un prolétaire déraciné, Jean-Pierre Baro aborde les thèmes de la dislocation culturelle, de l'absence de patrie, du sentiment d'étrangeté qui mènent à la suppression de l'émotion. Dans une démarche extrêmement proche du montage cinématographique, la littérature et la réalité s'entrecroisent, se répondent et, bien que distinctes l'une de l'autre, finissent par atteindre une zone de voisinage où tout se confond... comme dans la tête de *Woyzeck*.

Indifférenciation entre la fiction et le réel, et aussi entre la présence et l'absence : car c'est bien le rapport que nous entretenons avec nos morts que questionne au final Jean-Pierre Baro. Comment dire à quelqu'un qui est mort ce que le temps ne nous a pas permis de lui dire ? Le théâtre devient alors le seul moyen de faire apparaître, entre un juke-box, un piano et un comptoir de bar, des gens qui ne sont plus là pour continuer de dialoguer avec eux...



- Café-philos sur le thème du mépris à la librairie La Boîte de Pandore, le samedi 11 janvier à 10h30.
- Rencontre à l'issue de la représentation.

**LONS-LE-SAUNIER**  
**LE THÉÂTRE**  
**MAR 21 JAN > 20H30**  
DC

TARIF BLEU  
DURÉE 1H45  
DÈS 15 ANS

Adaptation, écriture, mise en scène **Jean-Pierre Baro**  
d'après **Georg Büchner**  
Avec **Simon Bellouard**, **Cécile Coustillac**, **Adama Diop**, **Sabine Moindrot**, **Elios Noël**, **Philippe Noël**, **Tonin Palazzotto**  
Scénographie, costumes, accessoires **Magali Murbach**, **Jean-Pierre Baro**  
Création et régie son **Loïc Le Roux**  
Création et régie lumière **Bruno Brinas**  
Création vidéo **Vincent Prentout**  
Assistant à la mise en scène **Franck Gazal**  
Régie générale **Adrien Wernert**

Production Extime Compagnie.  
Coproducteur CDN Orléans / Loiret / Centre. Avec l'aide à la production d'Arcadi.  
Avec le soutien du Ministère de la Culture et de la Communication / DRAC Île-de-France, l'Adami, la Mairie de Paris, École Nationale Supérieure d'Art Dramatique de Montpellier, la Ferme du Buisson / Scène nationale de Marne-la-Vallée. En partenariat avec Le Monfort / Paris, La Passerelle / Scène nationale de Saint-Brieuc, Théâtre de Cornouaille / Scène nationale de Quimper, Théâtre Paul Eluard / Choisy-le-Roi.

**DOLE**  
LE THÉÂTRE  
**JEU 23 JAN > 19H30**  
LC  
**VEN 24 JAN > 10H, 14H30**

en coréalisation avec Côté Cour,  
scène conventionnée jeune  
public

TARIF JAUNE  
DURÉE 1H15  
DÈS 8 ANS



Texte **Jean-Claude Grumberg**  
Avec **Thierry Delhomme**,  
**Alexandre Haslé**  
Violon **Jeanne Cortes**  
Assistante à la mise en scène  
**Geneviève Delanné**  
Scénographie, masques et  
marionnettes **Alexandre Haslé**  
assisté de **Manon Choserot**  
Régie générale  
**Nicolas Dalban-Moreynas**  
Lumières **Bruno Teutsch**  
Costumes **Laetitia Raiteux**  
Film 16mm réalisé et monté  
par **Nicolas Personne**

Conception Compagnie Les lendemains  
de la veille et Compagnie Les Têtes  
d'Atmosphère. Coproduction Les Tréteaux  
de France.

# LE PETIT VIOLON

## THÉÂTRE MASQUÉ & MARIONNETTES LES TRÉTEAUX DE FRANCE

### Poupée de verre

Une petite violoniste, orpheline et sourde et muette ; un directeur de cirque qui l'exploite et qui la bat à tour de bras ; un camelot en mal d'enfant qui voudrait bien l'échanger contre une paire de bretelles ; un géant de foire qui pleure tout le temps ; d'autres personnages encore, tous plus drôles ou méchants les uns que les autres : voici les solitudes qui peuplent ce conte de fées moderne, né sous la plume de Jean-Claude Grumberg.



Devant un vieux rideau rouge faisant office de cirque, autour d'une carriole brinquebalante, fabriquées en terre glaise ou en papier mâché, vêtues de guenilles ou de costumes râpés, surgissent des marionnettes. Des marionnettes à taille humaine et manipulées à vue par des artistes qui ne se cachent pas derrière elles, mais qui, littéralement, jouent avec elles, transformant ainsi - miracle - ces simples poupées de chiffon en partenaires à part entière. D'où, sans doute, la profonde humanité de ce *Petit Violon*...

Alexandre Haslé, qui n'en est pas à son premier coup d'essai, sait comment s'y prendre pour faire sourdre l'émotion de ses pantins articulés - sans aucun pathos, toujours avec grâce. Cette phrase, mille fois utilisée, est ici parfaitement adaptée : c'est un spectacle qui s'adresse aussi bien aux enfants qu'aux adultes...

# QUATUOR BÉLA

## MUSIQUE LA SONATE À KREUTZER

### Les contre-allées du temps

Qu'on se le dise : les musiciens du Quatuor Béla ne sont pas du genre à s'endormir sur leurs instruments. Issus des conservatoires supérieurs de Paris et de Lyon, ils savent que si le quatuor à cordes est une discipline ancienne et vénérable, il est aussi le creuset d'où les compositeurs ont tiré leurs pages les plus vivantes, les plus intimes et les plus denses, sans doute parce que l'économie de moyens oblige à dire l'essentiel.

C'est Janacek qui nous parle à travers ses quatuors de ses passions amoureuses ; c'est Chostakovitch, bridé par le régime stalinien, qui confie à ses partitions la terreur que lui inspire la barbarie environnante ; c'est Stravinsky qui concocte une musique détonnante dont les flonflons évoquent la musique traditionnelle juive ; et c'est Schnittke, enfin, terrassé plusieurs fois par des attaques cérébrales, qui lutte contre la fragilité de l'existence avec des pièces urgentes et fortes...



À l'image de ces compositeurs qui figurent à leur programme, les quatre mousquetaires du Quatuor Béla ne tournent pas le dos à l'héritage du passé. Bien au contraire, ils l'utilisent en faveur d'une dramaturgie irrésistible et poignante, et réconcilient tradition et modernité. Qu'elle soit classique ou d'avant-garde, la musique se joue toujours au présent...

**DOLE**  
LE THÉÂTRE  
**DIM 26 JAN > 17H**  
LC

TARIF BLEU  
DURÉE 1H  
AVEC ENTRACTE

concert programmé en  
collaboration avec le Salon de  
Musique - La saison des jeunes  
concertistes internationaux.  
[www.lsdmusique.com](http://www.lsdmusique.com)

Violon **Julien Dieudegard**  
et **Frédéric Aurier**  
Alto **Julian Boutin**  
Violoncelle **Luc Dedreuil**

Le Quatuor Béla est soutenu par la SACEM  
Ce programme a reçu le soutien de  
Musique Nouvelle en Liberté.

QUAND JE  
VOUS AI APERÇU,  
J'AI RESSENTI  
UN TRESSAILLEMENT  
ENCORE PLUS FORT  
QUE LORSQUE  
JE SUIS AFFAMÉ  
À LA VUE  
D'UN CHICHE-KEBAP.



**RÉMI DE VOS / AUTEUR DE SAISON**  
EXTRAIT DE ALPENSTOCK

# ALPENSTOCK

**THÉÂTRE / CRÉATION**  
**RÉMI DE VOS / JULIEN DUVAL**



La haine aveugle n'est pas sourde

Grete et Fritz forment un couple heureux. Grete est une épouse dévouée, obsédée par la propreté de son intérieur, et Fritz aime la pureté de la neige immaculée de ses montagnes. Mais tout vacille le jour où Yosip, un bouillonnant balkano-carpato-transylvanien, débarque et parvient à séduire Grete. Fritz décide alors de le tuer. Mais Yosip n'arrive pas à mourir...

Chacun sait qu'il ne doit pas copuler avec la femme d'un autre ni tuer l'amant de la sienne d'un coup de piolet dans le crâne : c'est ce que l'on appelle la civilisation. Il n'empêche que ces pulsions primaires sont en nous, tapies au plus profond de notre être, toujours prêtes à jaillir. C'est cela que décortique *Alpenstock*, pièce folle et absurde où il est question de cette différence fondamentale entre cerveau reptilien et néo-cortex, mais aussi de moutons égorgés, de culottes en peau de chamois et de l'acidité des muqueuses...

Fritz se découvrant ainsi un tempérament de tueur en série par l'incapacité de Yosip à mourir, tout ira crescendo dans une frénésie sexuelle et meurtrière au milieu de projections vidéo (beaucoup de documentaires animaliers), de musique *live* (beaucoup de yodel) et de sang (beaucoup de sang). Un spectacle insensé ? Oui, mais Rémi De Vos sait, comme Erasme, que l'insensé produit du sens. Reprendrez-vous quelques saucisses avec votre café au lait ?

**POLIGNY**  
SALLE DES FÊTES  
**MER 29 JAN > 20H30**  
D

**MOREZ**  
ESPACE LAMARTINE  
**JEU 30 JAN > 20H30**  
C

**SAINTE-AMOUR**  
LA CHEVALERIE  
**VEN 31 JAN > 20H30**  
L

TARIF JAUNE  
DURÉE 1H  
DÈS 14 ANS

Compagnie Parnas  
Texte Rémi De Vos  
Mise en scène Julien Duval  
Avec Renaud Dehesdin,  
Estelle Galarme,  
Carlos Martins  
Scénographie Carlos Calvo  
Costumes Edith Thaverso  
Création Sonore  
Madame Miniature  
Lumières Michel Theuil  
Régie générale  
Pierrick Fortoul  
Régie son Léo Croce

Coproduction Théâtre La Passerelle /  
Scène nationale de Gap et des Alpes du  
Sud, Le Cratère / Scène nationale d'Alès,  
Compagnie Dramatique Parnas. Spectacle  
créé en résidence au Théâtre La Passerelle  
/ Gap.



« HUMOUR DÉCAPANT, ÉMOTION  
À FLEUR DE PEAU. » L'EST RÉPUBLICAIN



# LOST IN THE SUPERMARKET

COMÉDIE MUSICALE  
MALONE / CIE DU BREDIN

## Combat Rock

La douce nuit de Noël arrive ! Dans un temple de la consommation où les réclames pour la dinde font office de vitraux et les promotions sur le boudin remplacent l'homélie, neuf caissières silencieuses et dociles, neuf employées modèles attendent sagement le client... ah non, en fait, elles préparent un casse. Un casse qui va leur permettre de quitter cette vie qui les tue, ce boulot qui les méprise...

Si *Lost in the supermarket* emprunte son titre à une chanson des Clash, ce n'est pas pour rien : les portraits croisés de ces neuf femmes debout sont un appel revendiqué à la révolte et à l'indocilité. Et le rock, cette musique à la fois festive et contestataire, constitue la base musicale de leur épopée, faisant souffler un vent de folie sur le plateau, poussant les neuf caissières à se déhancher comme des diabesses et transportant le spectacle aux confins de la comédie musicale. Si le compositeur Franco Mannara, qui travaille à la croisée du rock et du hip-hop, et le chorégraphe Farid Berki, rompu aux rythmes urbains, ont participé à ce projet, ce n'est pas pour rien non-plus...

*Lost in the supermarket* invente, pour des ouvrières précaires du tertiaire, une histoire où elles abandonnent tout, travail, maison, chien, mari, enfants, pour vivre une autre vie, quitte à la perdre. Laurent Vacher appelle ça « faire de la politique poétique ». Nous appelons ça, nous, faire œuvre de salut public...



Rencontre à l'issue de la représentation.

LONS-LE-SAUNIER  
LE THÉÂTRE  
MAR 4 FÉV > 20H30  
DC  
MAR 4 FÉV > 14H30

TARIF BLEU  
DURÉE 1H30  
DÈS 13 ANS

Texte **Philippe Malone**  
Mise en scène **Laurent Vacher**  
Collaboration artistique  
**Charlotte Lagrange**  
Chorégraphie **Farid Berki**  
Composition musicale  
**Franco Mannara**  
Direction vocale  
**Claudia Phillips**  
Arrangement et interprétation  
musicale **Chris Dumas**,  
**Franco Mannara**, **Mia Delmaë**  
Avec **Valentine Alaqui**,  
**May Bouhada**, **Mia Delmaë**,  
**Clara Dumont**, **Lydia Fromont**,  
**Odja Llorca**, **Claudia Phillips**,  
**Marlène Schaff**,  
**Marie-Aude Weiss**  
Scénographie, régies plateau et  
vidéo **Jean-Baptiste Bellon**  
Création son et régie générale  
**Michael Schaller**  
Création lumière et vidéo  
**Victor Egéa**  
Costumes **Jacqueline**,  
**Catherine Rivière**  
Construction  
**Jean-Baptiste Bellon**,  
**Nicolas Pradal**,  
**Clémence Kazémi**,  
**Jean-Marc Genêt**

Production La compagnie du Bredin -  
Laurent Vacher. Coproduction Théâtre  
Ici et Là / Mancieselles, La Manufacture  
/ CDN de Nancy, L'apostrophe / Scène  
nationale de Cergy-Pontoise et du  
Val d'Oise, la Méridienne / Théâtre de  
Lunéville. Avec l'aide de la SPEDIDAM, du  
DICREAM et de l'ADAMI et le soutien de La  
Chartreuse / Centre national des écritures  
contemporaines.



« UNE TOTALE RÉUSSITE POUR UN DISQUE DE LA MATURITÉ CONÇU AVEC LA TÊTE ET JOUÉ AVEC LE CŒUR. » JAZZ MAGAZINE

# LAURENT DE WILDE TRIO

## JAZZ

### Ça plane pour lui

Au cours de ces dernières années, Laurent de Wilde s'est amusé à plonger son instrument dans le grand bain de la musique électronique. Mais aujourd'hui, délaissant les *computers*, ce Français d'origine américaine, considéré comme l'un des meilleurs pianistes de jazz de la scène actuelle, revient à ses premières amours et invite un seigneur de la contrebasse et un jeune batteur exubérant à le rejoindre pour une formation acoustique de haute volée.

Ce qui anime *Over the Clouds*, bel album dans lequel Laurent de Wilde renoue avec son passé new-yorkais, c'est le désir de frotter le jazz contemporain à la musique africaine - considérée depuis Duke Ellington comme un formidable vivier de rythmes et de mélodies. Le résultat ? Des morceaux où le piano pose ses larges harmonies sur un tapis percussif reprenant les schémas rythmiques enracinés dans la pulsion malienne ou camerounaise, ou bien, soigneusement préparé avec de la Patafix, se met à sonner comme un balafon...

En plus de ces compositions sous influence afro, *Over the Clouds* comporte des pièces raveliennes en diable, des ballades recueillies et sensuelles, un bon blues des familles et une reprise de Duke Ellington dont l'ombre plane sur tout l'album. Croyez-nous sur parole : ce concert est un formidable antidote contre la déprime et la morosité ambiante. Ce n'est pas un hasard si l'un des morceaux exécutés sur scène s'appelle *Le bon médicament...*

**DOLE**  
LE THÉÂTRE  
SAM 8 FÉV > 20H30  
LC

en coréalisation avec la MJC  
de Dole et Music' Boutic

TARIF BLEU

Piano Laurent de Wilde  
Distribution en cours

LONS-LE-SAUNIER  
LE THÉÂTRE  
MER 12 FÉV > 15H

MAR 11 FÉV > 10H, 14H30

en coréalisation avec Côté Cour,  
scène conventionnée jeune  
public

TARIF JAUNE  
DURÉE 1H10  
DÈS 6 ANS



Conception et scénario  
**Antóniopetro**,  
**Caroline Bergeron** à  
partir d'une idée originale  
d'**Antóniopetro**  
Mise en scène  
**Caroline Bergeron**  
Composition et musique live  
**Antóniopetro**  
Avec **Antóniopetro**,  
**Gonçalo Alegria**  
Lumières **André Calado**  
Décors **Nuno Melo**  
Production exécutive  
**Ana Rita Osório**  
Réalisation film **Antóniopetro**  
Interprète film  
**José-Maria Lobo Antunes**,  
**Candido Ferreira**,  
**Antóniopetro**  
Caméra **Antóniopetro**,  
**Leonor Noivo**, **António Vasques**  
Montage **Leonor Noivo**  
Post production son  
**Moz Carrapa**  
Invité spécial **Bigodes Band**

Production Companhia Caótica.  
Coproduction Centro Cultural de Belém  
/ Fábrica das Artes et Centre Culturel  
de Cartaxo. Soutien Kodak, ACCCA,  
Dupla Cena, SAOZILPE Lda. Spectacle  
commandé et financé par le Centro Cultural  
de Belém / Fábrica das Artes.

# SOUPE NUAGE NOIR

THÉÂTRE - MULTIMÉDIA  
COMPANHIA CAÓTICA

Les aventuriers de la recette perdue

*Soupe Nuage Noir* gravite autour de trois personnages : un fils, un père et un grand-père. Le grand-père est mort depuis longtemps ; mais le fils se souvient encore de la délicieuse soupe aux haricots qu'il préparait des heures durant. Le père, alors, pour rendre hommage au premier et satisfaire le second, part à la recherche de la mystérieuse recette, enquêtant auprès de la famille et des amis du disparu, restés au Portugal...

*Soupe Nuage Noir* prend donc la forme d'un *road-movie*, avec ce qu'il faut de suspense, de tendresse et d'humour. Un *road-movie* d'un genre particulier, cependant, car totalement immobile : c'est en effet par écran interposé que le père, sans jamais quitter son salon, parcourra la terre natale, questionnera ses vieilles tantes et dialoguera avec son fils...



Les espaces et les temps se bousculent allègrement sur le plateau qui tient à la fois du décor de théâtre, de la salle de cinéma et de la scène de concert. *Soupe Nuage Noir* est un spectacle à la croisée des disciplines sur la mémoire, les rapports intergénérationnels et la transmission. Transmission dont vous ne serez pas les derniers à profiter : au terme de cette longue quête identitaire et culinaire, vous pourrez vous aussi la goûter, cette soupe aux haricots...

# PETITES SIRÈNES

THÉÂTRE  
ANDERSEN / ALEXIS MOATI

Virgin suicides

*La Petite Sirène* de Hans Christian Andersen vit au fond des mers. La nuit de ses quinze ans, elle monte à la surface de l'eau et tombe éperdument amoureuse d'un prince qu'elle sauve de la noyade. Mue par le désir de le séduire, elle conclut un terrible pacte et échange sa voix contre une paire de jambes. Mais chaque pas lui donnera l'impression de marcher sur une lame affreusement tranchante...



À première vue, il s'agit d'une romance malheureuse avec un drôle de sacrifice. Mais à première vue seulement. Car si la petite sirène n'a pas de nom, elle a un âge, celui des métamorphoses. Et il est probable que ce conte ne soit rien d'autre qu'une métaphore de l'adolescence...

C'est en tout cas l'option choisie par Alexis Moati pour ce spectacle. Trois jeunes femmes, tel un chœur de vierges, portent le texte et évoluent au milieu d'un dispositif qui évoque le lit géant d'une adolescente, composé uniquement de vêtements - une mer de vêtements qui servent aux comédiennes à incarner tous les personnages. *Petites Sirènes* est une plongée dans un inconscient d'images et de sensations qui ne demande qu'à remonter en nous - nous qui, quel que soit notre âge, sommes d'éternels adolescents...



Rencontre à l'issue de la représentation.

DOLE  
LE THÉÂTRE  
JEU 13 FÉV > 19H30

MLC

JEU 13 FÉV > 14H30

TARIF BLEU  
DURÉE 1H  
DÈS 11 ANS

Compagnie Vol Plané  
Librement inspiré de l'oeuvre  
de Hans Christian Andersen  
Dramaturgie  
**Céline-Albin Faivre**  
Mise en scène **Alexis Moati**  
Scénographie  
**Thibault Vancaerenbroeck**  
Avec **Fanny Avram**,  
**Léna Chamboueyron**,  
**Chloé Martinon**  
Régie générale et régie lumière  
**Sébastien Béraud**  
Lumières **Ivan Mathis**  
Univers sonore **Josef Amerveil**  
Costumes **Aude Claire Amédéo**

Production Espace des Arts / Scène  
nationale / Chalon-sur-Saône.  
Coproduction Compagnie Vol Plané. Aide à  
la coproduction et lieu de résidence Théâtre  
Durance / Château-Arnoux. Résidence  
de création Théâtre Fontblanche, Ville de  
Vitrolles.



« NADIA VONDERHEYDEN FAIT DE LA CRUAUTÉ DE MARIVAUX UN ENCHANTEMENT. » LA TERRASSE

# LA FAUSSE SUIVANTE

THÉÂTRE

MARIVAUX / NADIA VONDERHEYDEN

Tel est pris qui croyait prendre

Pour connaître Lélío, à qui on la destine sans qu'elle l'ait rencontré (drôle d'époque), une jeune femme se déguise en chevalier et se lie d'amitié avec son prétendant, lequel, abusé, avoue son faible pour deux autres dames bien plus fortunées (drôle d'époque, vraiment). La travestie n'a dès lors qu'une idée en tête : se venger et presto...

Séduction, argent, pouvoir et travestissement sont donc au cœur de *La Fausse Suivante* avec ses six personnages qui se croisent et se mêlent, trois valets et trois nobles, chacun défendant ses intérêts et ses gains, et tous se perdant dans leurs propres mensonges et leurs viles intentions. Cette pièce est d'ailleurs l'une des rares de son auteur à ne pas finir en *happy end*, tant ce petit monde, après s'être livré à une guerre sans merci, sort de la bataille hagard, troublé, défait, incapable de savoir quelle expérience il vient de vivre au juste...

Tout cela au lendemain d'un bal costumé, avec des chants et des danses qui suspendent les dialogues de Marivaux - ces coups de boutoir sous lesquels se fissure, non seulement le masque des protagonistes, mais aussi l'ancien ordre des choses. Car avec sa noblesse qui dépérit, sa bourgeoisie qui occupe désormais le haut du pavé, ses valets qui nomment leur condition, ses contrats financiers ou amoureux qui se repensent, *La Fausse Suivante* décrit la fin d'un monde. 1724 : la révolution n'est pas loin...

LONS-LE-SAUNIER  
LE THÉÂTRE  
MAR 18 FÉV > 20H30  
R D

MER 19 FÉV > 20H30  
R C

TARIF BLEU  
DURÉE 2H10  
DÈS 13 ANS

Texte Marivaux  
Mise en scène  
Nadia Vonderheyden  
Dramaturgie Michèle Antiphon  
Lumière  
Ronan Cahoreau-Gallier  
Son Jean-Louis Imbert  
Scénographie  
Nadia Vonderheyden,  
Christian Tirole  
Costumes Eric Guérin  
Maquillages Cécile Kretschmar  
Régie générale  
Ronan Cahoreau-Gallier  
Avec Mohand Azzoug,  
Catherine Baugué,  
Julien Flament,  
Laure Mathis,  
Arnaud Troalic,  
Nadia Vonderheyden

Production déléguée MC2 / Grenoble.  
Coproduction Espace Malraux / Scène nationale de Chambéry et de la Savoie, Théâtre National de Bretagne / Rennes, Théâtre Vidy / Lausanne, Scène nationale / Sénart, MCB / Scène nationale / Bourges.



TU SAIS  
QUOI ?  
J'ÉPROUVE  
UN SENTIMENT  
DE PLÉNITUDE.



**RÉMI DE VOS / AUTEUR DE SAISON**  
EXTRAIT DE *TROIS RUPTURES*

# TROIS RUPTURES

THÉÂTRE / CRÉATION

RÉMI DE VOS / OTHELLO VILGARD



Blague ou pas blague ?

Une femme quitte son compagnon pour la bonne et simple raison qu'elle ne supporte plus sa chienne. Un homme avoue à sa femme la liaison qu'il entretient avec un pompier croisé à la salle de sport. Un couple au bord de la crise de nerfs se sépare après avoir envisagé d'abandonner son enfant tyrannique...

*Trois ruptures* s'organise en trois séquences distinctes d'une durée à peu près égale et qui s'enchaînent... sans rupture, pour le coup, puisque c'est le même couple d'acteurs qui est sur scène pendant tout le spectacle : Johanna Nizard dans le rôle de la femme et dans celui de l'homme, Rémi De Vos *himself*.

Évidemment que c'est drôle. Grâce au texte, aux comédiens, grâce aussi à une mise en scène extrêmement attentive au temps, au rythme avec lequel les situations se succèdent, se suspendent, s'accélèrent ou se ralentissent, faisant ainsi émerger tous les couacs qui jalonnent nos pauvres vies, comme les transitions qui s'étirent, les répétitions du quotidien, les gestes appris par cœur. C'est drôle, mais pas que... car la pièce, mine de rien, ébranle certains fondamentaux de notre société comme la domination masculine, la question de l'homosexualité ou l'avènement de l'enfant-roi. De toute façon, chez Rémi De Vos, l'humour ne cherche jamais à atténuer la violence qui s'exerce sur le plateau : il ne sert qu'à rendre possible sa représentation. Chez Rémi De Vos comme chez Boris Vian, l'humour est bien la politesse du désespoir...



- En musique ! *Ensemble de saxophones* à 19h au foyer le jeudi 13 mars.
- Café-philo « la rupture amoureuse », vendredi 14 février, 20h30, Hôtel communal de la Vieille-Loye.
- Répétition publique vendredi 27 février, 19h, Théâtre de Dole.

**DOLE**  
LE THÉÂTRE  
MAR 11 MARS > 20H30  
M L

MER 12 MARS > 20H30  
M C

JEU 13 MARS > 20H30

TARIF BLEU  
DURÉE ESTIMÉE 1H20  
DÈS 15 ANS

Compagnie Solaris  
Texte Rémi De Vos  
Avec Rémi De Vos,  
Johanna Nizard  
Mise en scène, scénographie,  
son Othello Vilgard  
Lumières Joël Hourbeigt

Production Compagnie Solaris.  
Coproduction Château Rouge / Annemasse,  
Les Scènes du Jura / Scène nationale

> DÉCOUVREZ  
QUEL FESTIN !

ARTISTES À DOMICILE  
DU 20 AU 24 JANVIER  
(VOIR PAGE 103).

Rémi De Vos  
et Johanna Nizard  
s'invitent chez vous  
et mangent à votre table  
tout en réglant  
leurs comptes.

**DOLE**  
SALLE D'ANIMATION  
MESNILS-PASTEUR  
MER 12 MARS > 15H

LUN 10 MARS > 10H, 14H30  
MAR 11 MARS > 10H, 14H30

en coréalisation avec Côté Cour,  
scène conventionnée jeune  
public

TARIF JAUNE  
DURÉE 55 MIN  
DÈS 4 ANS



Auteurs **Bernard Chemin, Didier de Neck**  
Mise en scène **Didier de Neck**  
Assistant à la mise en scène, coaching marionnettes **Manu Fardeau**  
Musique **Bernard Chemin**  
Arrangements et interprétation piano **Matthieu Vandenebeele**  
Scénographie et marionnettes **Christine Flasschoen, Bernard Chemin**  
Costumes **Françoise Van Thienen**  
Eclairages **Benoît Lavalard**  
Décor **Bertrand Dugas, Jérémie Hynderick, Marie Nils, Margaud Carpentiers, Fred Postiau**  
Régie **Jérôme Lenain**  
Comédiens, manipulateurs **Bernard Chemin, Christine Flasschoen, Marc Draime**

Merci à la Régie Mobile pour la Culture, La Roseaie, au CDWEJ, Les Chiroux, La montagne magique, Pierre de Lune et l'amicale complicité de Marianne Hansé, Guy Carbonnelle, Xavier Lauwers, Gaëlle Clark, Marc Dautrepoint, Matthieu Chemin, Nicolas Duvauchel, Stéphanie Kaye, Michel Van Brusset, Jef Dubois.

# HAÏKU

## THÉÂTRE D'OBJET & MARIONNETTES THÉÂTRE DU PYPYRUS

### La quatrième dimension

Le Haïku est un court poème japonais qui tente de saisir l'émotion de l'instant. C'est aussi ce que tente de faire Bozo, petit bonhomme solitaire, drôle de marionnette avec une tasse à café à la place de la tête, qui déambule dans un château rempli de toiles d'araignées...

Dans ce spectacle qui relève à la fois du théâtre d'objets, de l'art visuel et du pur mirage, un piano se met à jouer tout seul, un château de glace s'élève dans les airs, des bougies dansent comme des serpents, une fée se transforme en papillon, la lune en montgolfière...



Couronné par le Prix du Ministre de l'enfance aux Rencontres de Huy (Belgique) en 2012, le Théâtre du Papyrus vous propose une traversée du miroir, une ballade hors du temps dans un univers onirique, truffé de merveilles, où toutes les formes meurent et renaissent dans une perpétuelle métamorphose. Conformément à son titre, *Haïku* est une célébration de l'éphémère...

# NANINE

## THÉÂTRE VOLTAIRE / LAURENT HATAT

### Traité sur la tolérance

Si les contes de Voltaire, comme *Zadig* ou *Candide*, sont très souvent adaptés au théâtre, force est de constater que ses pièces ne sont jamais jouées. Pour réparer cette injustice et prouver que l'œuvre dramatique du philosophe est d'une grande modernité, Laurent Hatat s'est emparé de *Nanine*, comédie en trois actes et en décasyllabes...



*Nanine* narre la valse hésitation d'un noble, amoureux d'une belle et vertueuse paysanne, qui devra surmonter tous les préjugés de sa classe et rompre ses engagements avec sa fiancée de baronne pour pouvoir proposer le mariage à la jeune fille. Oui, bon, d'accord... mais les comédies romantiques d'Hollywood n'ont-elles pas épuisé ce sujet : l'amour plus fort que les conditions sociales ? Sauf que Laurent Hatat, lui, s'attaque aux fondamentaux du texte. Si les jolies filles peuvent être extraites de leur condition par des hommes riches, qu'en est-il des moches ?

Pour agiter ces questions, le spectacle s'en remet à de jeunes actrices qui incarnent tous les personnages, masculins et féminins - un artifice qui permet d'interroger le rôle des femmes aujourd'hui. Toutes ces femmes évoluent autour d'un lit, dans une scénographie épurée, loin, très loin des perruques et des robes à crinoline, mais près, tout près de votre oreille. Écoutez bien : Voltaire a encore des tas de choses à vous dire...

**DOLE**  
LE THÉÂTRE  
MAR 18 MARS > 20H30  
M L

MER 19 MARS > 20H30  
M C

MAR 18 MARS > 14H30  
MER 19 MARS > 10H

TARIF BLEU  
DURÉE 1H15  
DÈS 14 ANS

Cie Anima Motrix  
De Voltaire  
Mise en scène et scénographie **Laurent Hatat**  
avec la collaboration de **Julien Gosselin**  
Avec **Mounya Boudiaf, Noémie Gantier, Caroline Mounier, Victoria Quesnel, Tiphaine Raffier, Johann Chauveau**  
Lumière **David Laurie**  
Son **Bertrand Faure**  
Musique originale **Johann Chauveau**

Production Anima Motrix. Coproduction Théâtre du Nord / CDN / Nord Pas-de-Calais, avec le soutien de Béthune 2011 / capitale Régionale de la Culture, la saison Voltaire (soutenue par la ville de Ferney-Voltaire, la communauté urbaine du Pays de Gex, le département de l'Ain, la région Rhône-Alpes).



« RAREMENT EST-IL DONNÉ LE PRIVILÈGE D'ASSISTER À UNE TELLE DÉMONSTRATION D'EXCELLENCE. » MIDI LIBRE



# LES BALLETS

## JAZZ DE MONTRÉAL

### DANSE

#### Mouvements autonomes

Compagnie de répertoire de renommée internationale, reconnue pour son style expressif et lumineux, les Ballets Jazz de Montréal prônent une danse fondée sur une technique classique tout en respectant la personnalité unique de leurs interprètes. Des danseurs de haut calibre au caractère bien trempé et une ouverture aux courants les plus modernes de l'art chorégraphique, telles sont, sans doute, les raisons de son indéniable succès...

*Zero In On* est un duo où deux interprètes contrastés, une femme blanche et menue, un homme noir et altier, doivent déployer et diriger leur énergie en zéro seconde (c'est peu) ; *Night Box* met en scène l'amour, la perte et la sexualité dans une ambiance nocturne qu'évoquent les sons et le clignotement incessant des lumières des grandes métropoles ; *Harry*, enfin, parle des conflits et de la capacité de l'homme à les surmonter à travers une excursion sociologique remplie d'humour dans le milieu yiddish et le folklore québécois, sur fond de jazz d'après-guerre et de musique traditionnelle...

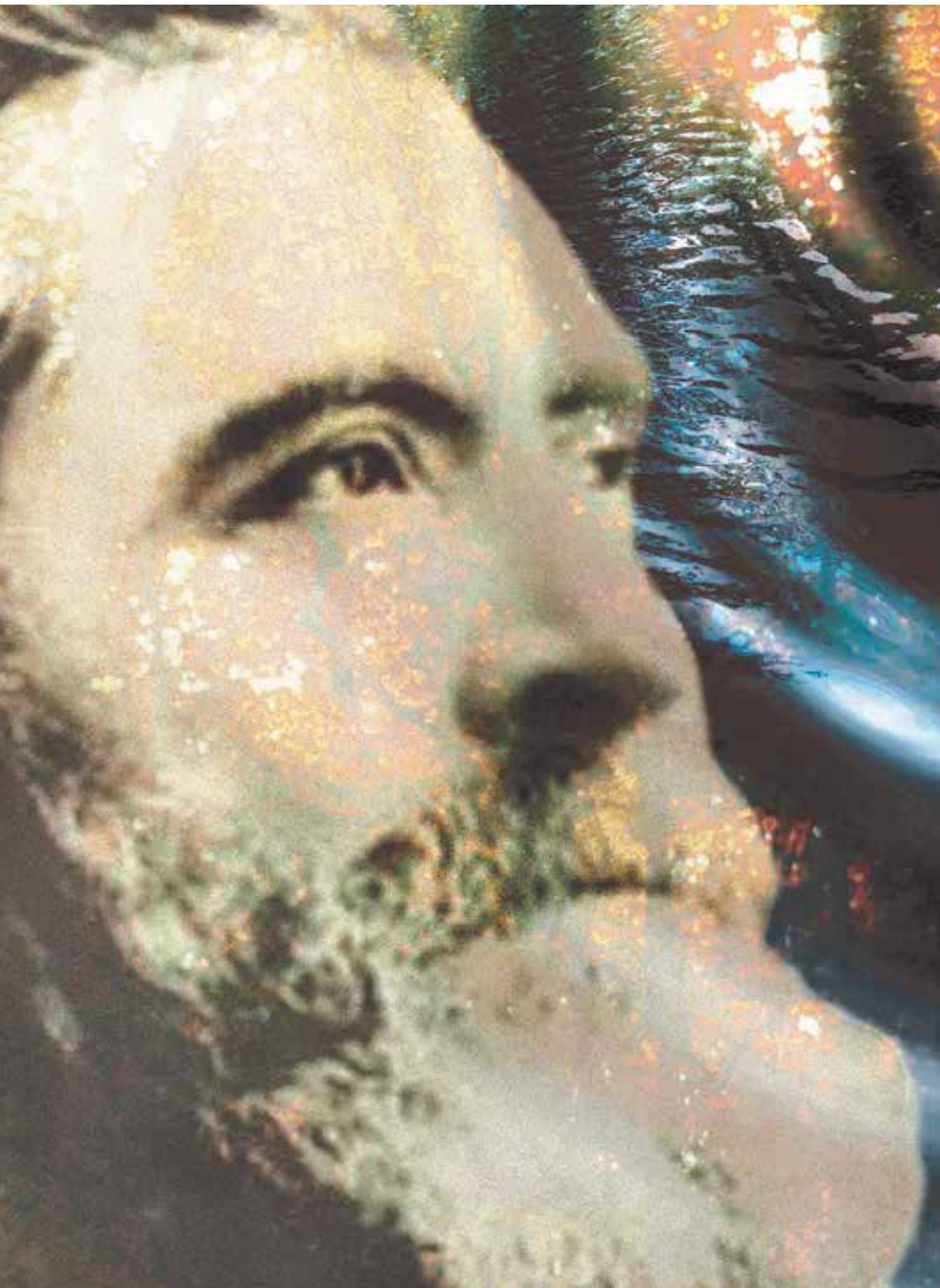
Il est utile de préciser que, malgré l'exigence qui la caractérise, cette compagnie ne crache pas sur l'humour et qu'elle place même au coeur de sa démarche la notion d'accessibilité, soucieuse que ses créations interpellent aussi bien le néophyte que le spectateur averti. Savez-vous quelle expression est utilisée par le public et les médias aux quatre coins du monde pour qualifier les Ballets Jazz de Montréal ? *Feel good company*. C'est tout dire...

**DOLE**  
LA COMMANDERIE  
SAM 22 MARS > 20H30  
LC

TARIF ROUGE  
DURÉE 1H30

Chorégraphie Barak Marshall,  
Wen Wei Wang, Cayetano Soto

Coproduction Festival danse en PlaceS /  
Montauban



# JEAN JAURÈS

## LE MONDE SENSIBLE



### SPECTACLE MUSICAL / CRÉATION

### THIERRY BALASSE

#### L'homme qui marche

Parce que 2014 est le centième anniversaire de sa mort, et parce que son mémoire de philosophie paru en 1881 recoupe toutes les préoccupations qui sont les leurs, les membres de la compagnie Inouïe ont imaginé un voyage musical au cœur de la pensée de Jean Jaurès.

Quelques extraits de discours à l'assemblée, de correspondances aussi, mais surtout de son mémoire de philosophie intitulé *De la réalité du monde sensible*, se trouvent ainsi portés par une musique qui mélange les styles, les genres et les temps. Sur la base d'une composition électroacoustique très contemporaine viennent se greffer un piano à queue, des guitares ou encore un cistre. Le tout avec un système de multi-diffusion sonore qui vous permettra même d'entendre la « marche » des musiciens sur le plateau... puisque Jaurès réfléchissait en marchant.

Ce concert de mots, de sons, de musiques, dans lequel viennent se heurter voix parlée, voix chantée, instruments anciens, instruments d'aujourd'hui, convoque aussi toute une scénographie destinée à rappeler que si Jaurès marchait... c'était souvent dans la nature. Du bassin d'eau posé au milieu de la scène, entouré de cailloux, de feuilles et de sable, aux centaines de L.E.D. composant un vaste ciel étoilé scintillant au-dessus de vos têtes, tout est mis en œuvre pour faire entrer l'immensité de l'univers dans la salle. Nul doute qu'au terme de ce voyage à la fois intemporel et immersif, vous serez capable de soulever les mineurs de Carmaux ou d'ailleurs...



Rencontre à l'issue de la représentation.

LONS-LE-SAUNIER  
LE THÉÂTRE  
MAR 25 MARS > 20H30  
DC

TARIF BLEU  
DURÉE 1H20  
DÈS 15 ANS

**Cie Inouïe**  
Conception, direction artistique et musicale, composition électroacoustique  
**Thierry Balasse**  
Musique instrumentale composée et improvisée par les musiciens du spectacle sous la direction de **Thierry Balasse**  
Montage des textes  
**Benoit Marchand, Thierry Balasse**  
Scénographie et lumière  
**Corentin Shricke, Thierry Balasse**  
Voix parlée et marche  
**Benoit Marchand**  
Électroacoustique, ordinateur, synthétiseur, voix parlée  
**Thierry Balasse**  
Percussions, guitare basse, voix parlée et marche  
**Eric Groleau**  
Guitare acoustique, électrique, cistre, voix parlée et marche  
**Eric Lohrer**  
Piano, voix chantée, synthétiseur, voix parlée et marche  
**Cécile Maisonhaute**

Cie Inouïe est en résidence à Gonesse (95) avec l'aide de la DRAC Île de France et du département du Val d'Oise, et reçoit le soutien de la DRAC Île de France-Ministère de la Culture et de la Communication au titre de l'aide aux ensembles conventionnés et de la Région Île de France au titre de l'aide à la Permanence Artistique et Culturelle.



« ON EST SCOTCHÉ PAR LE CONTRASTE ENTRE LA FRÊLE SILHOUETTE ET L'ÉNERGIE QU'ELLE DÉGAGE. UNE BÊTE DE SCÈNE. » MÉDIAPART

# L'ANGELA BÊTE

**CABARET / CIRQUE / ROCK**  
**ANGELA LAURIER**

## Sa vie est un roman

Dans ses deux opus précédents, *Déversoir* et *J'aimerais pouvoir rire*, Angela Laurier exorcisait la violence subie à l'intérieur d'une famille composée d'un père dépressif et d'un frère schizophrène. Dans *L'Angela Bête*, exit la famille : c'est elle qui est au centre d'un *one-woman-show* aux faux airs de comédie musicale. Un spectacle rien que pour elle, pour nous raconter les faits marquants qui ont jalonné sa vie, de sa petite enfance jusqu'à aujourd'hui...

Accompagnée d'un groupe de rock, Angela Laurier multiplie ainsi les retours en arrière : à onze ans, elle est une gymnaste fort prometteuse qui intègre l'équipe nationale du Canada mais qui, à cause du trac, vomit tous ses boyaux avant chaque compétition ; à treize ans, elle se retrouve dans une comédie musicale qui cartonne à Québec mais découvre que le metteur en scène est le gourou d'une secte ; à vingt ans, elle devient la star du Cirque du Soleil mais finit par tout plaquer pour venir en France et traîner les rues en saltimbanque. Vous vous croyez dans un mauvais *soap* ?

C'est sans compter sur sa vraie nature, comique et déjantée, qu'elle nous révèle enfin ici. Descendant les marches d'un escalier immense qui se transforme en cabane au Canada, en robe blanche transparente ou bien en mini-short et talons hauts, Angela Laurier pousse la chansonnette, entraîne son *boys band* calamiteux dans une succession de clowneries, revient sur les paysages de son enfance avec vidéos d'ours, de forêts et de lacs à l'appui, avant d'exécuter un grand écart facial suivi d'une double roue arrière pour nous prouver que son corps, malgré toutes ces années de brimades, n'a rien perdu de sa vitalité. Oui, dans *L'Angela Bête*, le corps exulte. Et nous avec...



Rencontre à l'issue de la représentation.

**LONS-LE-SAUNIER**  
**LE THÉÂTRE**  
**VEN 28 MARS > 20H30**  
DC

**TARIF BLEU**  
**DURÉE 1H30**  
**DÈS 12 ANS**

Textes, interprétation  
chorégraphie, mise en scène  
**Angela Laurier**  
Vidéo, musique, interprète  
**Manuel Padelou**  
Régie générale, musique,  
interprète **Julien Lefeuvre**  
Musique, interprète  
**Xavier Besson,**  
**Bertrand Duchemin**  
Régie plateau **Marion Piry**  
Régie son **Emmanuel Laffeach**  
Scénographie, création et régie  
lumière **Thomas Roquier**  
Collaboration lumière  
**Richard Croisé**  
Costumes **Tifenn Morvan**  
Oeil oblique **Gilles Defacque,**  
Le Prato / Lille

**Production** Cie Angela Laurier  
**Coproduction** La Verrerie d'Alès / Pôle  
National des Arts du Cirque / Languedoc-  
Roussillon, La Brèche / Pôle National des  
Arts du Cirque / Cherbourg Octeville.  
**Avec le soutien** de la DGCA / Ministère de  
la Culture et de la Communication / DRAC  
/ Basse-Normandie, Conseil Régional /  
Basse-Normandie, Conseil Général / La  
Manche, ODIA / Normandie.



# FOLIE COURTELINE

THÉÂTRE  
COURTELINE / IVAN GRINBERG

Comme dans un bain de sirop de sucre

Un jeune homme enivré qui rentre tard chez lui et réveille tout l'immeuble ; un bourgeois idiot qui récapitule toutes les étrennes qu'il a été obligé de donner le premier janvier ; une mère affolée qui fait venir un médecin parce que son fils ne peut plus marcher ; un pique-assiette qui tente sa chance chez un couple hystérique en pleine scène de ménage ; un cabotin agacé par un acteur moins bon que lui qui a été engagé pour tenir un grand rôle : tel est le programme de cette *Folie Courteline*. Folie, oui, car quelque chose finit toujours par dérapier dans ces cinq courtes pièces tirées de la vie quotidienne...

Un trio d'hommes et une jeune première endossent les dix-neuf rôles de ces cinq pièces, n'hésitant pas à changer de sexe. D'ailleurs, ces cinq pièces se jouent dans un décor unique, sorte d'espace-boîte truqué que les projecteurs à vue transforment en un lieu d'observation idéal pour le public, un peu comme on observerait des insectes à la loupe...

Le rire, disait Bergson, naît du mécanique plaqué sur du vivant. Dans *Folie Courteline*, on rit beaucoup à voir s'agiter devant nos yeux tous ces personnages tels des marionnettes. Et on prend un immense plaisir à assister à une pièce qui semble s'inventer littéralement sous nos yeux, avec sa mise en scène qui ne cache rien de ses artifices et ses comédiens qui brandissent comme un étendard la dimension ludique de leur art - qu'ils ont immense. Bref, mieux que du théâtre, du théâtre en train de se faire...



En musique ! *Médium Band* à 19h au foyer  
le mercredi 2 avril.

DOLE  
LE THÉÂTRE  
MER 2 AVR > 20H30  
M L

JEU 3 AVR > 20H30  
M C

TARIF BLEU  
DURÉE 1H40  
DÈS 12 ANS

Textes Georges Courteline  
Mise en scène Ivan Grinberg  
Avec Damien Bouvet,  
Stéphane Castang,  
François Chattot,  
Marion Lubat  
Clarinette Alice Caubit  
Musique Marc-Olivier Dupin  
Scénographie  
Muriel Trembleau  
Chorégraphie Cécile Bon  
Costumes Marie Meyer  
Coiffure et maquillage  
Elodie Febvre  
Assistante mise en scène  
Joséphine Gelot  
Régie générale Félix Jobard  
Régie de tournée  
Bertrand Fournier  
Lumières Victor Dos Santos  
Son Jean-Marc Bezou  
Régie plateau  
François Douriaux  
Création pyrotechnique  
Jeff Yelnik  
Construction décor  
Jean-Michel Brunetti,  
François Douriaux

Production Théâtre Dijon Bourgogne / CDN  
et Cie Service Public

POUR DES RAISONS INDÉPENDANTES DE NOTRE VOLONTÉ,  
LA TOURNÉE DE TINARIWEN EST ANNULÉE À CETTE  
PÉRIODE. EN REMPLACEMENT, NOUS VOUS PROPOSONS :

## SALIF KEITA

### TOURNÉE ACOUSTIQUE

Entre morceaux d'anthologies de son immense répertoire et dernières trouvailles de son plus récent album, Salif Keita viendra proposer une relecture de ses chansons intemporelles en version acoustique.

C'est l'occasion rare de (re)découvrir «la voix d'or de l'Afrique» mise à nu, dans un écrin simple de cordes (kora & n'goni) et de voix (2 choristes).

DOLE  
LA COMMANDERIE  
MER 9 AVR > 20H30  
LC

TARIF BLEU



## TINARIWEN

CHANGEMENT DE  
PROGRAMMATION  
REPLACÉ PAR :  
SALIF KEITA

DOLE  
LA COMMANDERIE  
MER 9 AVR > 20H30  
LC

TARIF BLEU

Chant, guitare, flûte  
Ibrahim Ag Alhabib  
Chant, guitare  
Touhami Alhassane  
Chant, guitare acoustique  
Abdallah Ag Alhousseyni  
Chant, basse Eyadou Ag Leche  
Chant, percussion Said Ag Ayad  
Chant, guitare Elaga Ag Hamid  
Chant, guitare Javier Maillet Foh  
Monitoring  
Jean-Pierre Vigneron

Production 3 POMPROD

Il y a eu une époque où les populations nomades soumise à l'arbitraire de gouvernements aussi pointus que répressifs. Et puis, après la signature des accords de paix en 1994, la sécheresse décimant les troupeaux et obligeant les hommes du désert à se sédentariser, ils ont assisté impuissants, à l'effondrement du monde pour lequel ils s'étaient battus...

C'est sur les braises de cette réalité sociale que la carrière de Tinariwen va s'enflammer et s'internationaliser. Le groupe commence à tourner dans le monde entier, figure à l'affiche de festivals prestigieux, se voit célébrer par l'ensemble de la presse. Mais le succès ne va en rien changer l'esprit de leur musique...

Pour enregistrer leur dernier album, les membres de Tinariwen se sont retrouvés dans une région protégée du sud-est algérien, en pleine nature, avec du sable dans les consoles. Mais il leur fallait ce décor lunaire pour revenir aux origines de la musique touarègue. Des chansons sont écrites au milieu des dunes, qui parlent du désert, évidemment, de la culture nomade mais aussi des femmes. Les guitares électriques ont cédé la place aux guitares acoustiques, aux percussions non amplifiées, aux calebasses et aux jerricans d'essence. Venez donc partager avec eux ce qui sera plus qu'un concert : une expérience humaine. Et amenez un chèche si jamais le vent se lève...

« LES BRIGANDS MAGNIFIENT DEUX ŒUVRES  
HILARANTES D'OFFENBACH. » LIBÉRATION



# CROQUEFER & TULIPATAN

**OPÉRA-BOUFFE**  
**OFFENBACH / CIE LES BRIGANDS**

**S'il faut périr... pérons !**

La Compagnie Les Brigands, dont le mérite est d'avoir contredit tous ceux qui pensaient que l'opérette se résumait aux prestations de Jacques Martin le dimanche sur Antenne 2, revient en force avec deux œuvres pour le prix d'une, toutes deux signées Offenbach, alias le Mozart des Champs-Élysées.

Dans *Croquefer ou le dernier des paladins*, un homme tente de récupérer sa fille qui a été enlevée par son ennemi juré, sauf que, faute de langue, de jambe et de bras, il ne peut que claudiquer en tendant des pancartes où figurent ses paroles pour remplir sa mission. Neuf musiciens sont dans la fosse, cinq chanteurs sont sur la scène, au milieu de créneaux démantelés, de grilles, de cachots et de chausse-trappes, puisque ça se passe au Moyen-Âge. La grande légende médiévale est ainsi malmenée pour le plaisir de la parodie et le goût des anachronismes, en même temps qu'elle permet l'observation du courage... euh, pardon, de la lâcheté militaire et politique que les siècles ont fort peu arrangée.

Dans *L'île de Tulipatan*, qui se déroule à 25 000 kilomètres de Nanterre et 473 ans avant l'invention des crachoirs hygiéniques, un jeune homme doux pleure son colibri tué par une jeune fille qui aime tirer des coups de fusil. Cette inversion des genres où, contre toute attente, le féminin l'emporte sur le masculin débouche au final sur la victoire de l'amour et le triomphe de la nature sur les éducations manquées. Mais attendez un peu avant d'envoyer ces Brigands chez les fous de Charenton : parce que leurs spectacles ont du sens. Maurice Blanchot disait : « Là où la légèreté nous est donnée, la gravité ne manque pas. » Alors ? Si c'est Maurice Blanchot qui le dit...

**LONS-LE-SAUNIER**  
**LE THÉÂTRE**  
**DIM 13 AVR > 16H30**  
DC

**TARIF ROUGE**  
**DURÉE 2H10**  
**AVEC ENTRACTE**

De Jacques Offenbach  
Orchestration Thibault Perrine  
Direction musicale  
Christophe Grapperon  
Mise en scène  
Jean-Philippe Salério assisté de  
Victoria Duhamel  
Scénographie et lumières  
Thibaut Fack  
Costumes  
Elisabeth de Sauverzac  
Chorégraphie  
Jean-Marc Hoolbecq  
Chef de chant Nicolas Ducloux  
Avec Lara Neumann,  
Olivier Hernandez,  
Flannan Obé,  
Emmanuelle Goizé,  
Loïc Boissier

Production Compagnie Les Brigands.  
Coproduction La Coursive, Scène nationale  
La Rochelle, Le Centre des Bords de  
Marne au Perreux. Avec le soutien de la  
SPEDIDAM et du Ministère de la Culture –  
DRAC Île-de-France. Coréalisation Athénée  
– Théâtre Louis-Jouvet.





« LES MOUVEMENTS SE PROPAGENT  
COMME UNE CARESSE. » FIGAROSCOPE



# YO GEE TI

## DANSE CIE KÄFIG

### Les chandelles de Bouddha

Mourad Merzouki, l'un des plus doués des créateurs issus du vivier des danses urbaines, se risque, dans *Yo Gee Ti*, en territoire inconnu : Taïwan et sa culture à la fois emprunte de traditions ancestrales et ancrée dans une extrême modernité. Le résultat est une pièce qui mélange le hip-hop, le traditionnel et le contemporain pour inventer sa propre langue, poétique et sauvage, violente et mystique...

Dans une pénombre d'or, les interprètes français et taïwanais commencent au sol pour ne plus jamais cesser de s'élever. Une jambe à l'endroit, un bras à l'envers, les corps en ligne de trame dessinent une étoffe moirée de nuances, baignée de lumières chaudes. Puis des tirs groupés attaquent en douceur, libérant des éclats de solo avant que les pas de deux ne se lancent dans de bien étranges combinaisons physiques, d'hallucinantes figures complexes au milieu d'un rideau de fils qui descendent des cintres, ondoyant comme des lianes...

Portés par une musique tour à tour entraînante et envoûtante, entre langueur orientale et serpentins asiatiques, les danseurs multiplient les coups de pinceau chinois et les coups de nerfs urbains. Cet enchaînement de tableaux qui ravit tous les sens montre deux choses : la première, c'est que le hip-hop a tout à gagner à sortir de son ghetto ; la deuxième, c'est qu'il existe bel et bien des émotions qui ne peuvent être transmises que par la danse... à condition, là aussi, qu'elle n'hésite pas à aller voir ailleurs.

**DOLE**  
**LA COMMANDERIE**  
**MAR 15 AVR > 20H30**  
LC

TARIF BLEU  
DURÉE 1H10  
DÈS 8 ANS



Direction artistique et chorégraphie **Mourad Merzouki**  
Assistante chorégraphe **Marjorie Hannotaux**  
Musique originale **AS'N** interprétée par **Fabrice Bihan**, **Dorian Lamotte**, **Yi-Ping Yang**  
Avec **Rémi Autechaud**, **Kader Belmoktar**, **Hong-Ling Chen**, **Sabri Colin**, **Yi-Chun Hsieh**, **Hsin-Yu Kao**, **Stéphane Lavallée**, **Nicolas Sannier**, **Chien-Wei Wu**, **Bi-Jia Yang**  
Lumières **Yoann Tivoli**  
Scénographie **Benjamin Lebreton** en collaboration avec **Mourad Merzouki**  
Costumes **Johan Ku**

**Production** producteur délégué Centre Chorégraphique National de Créteil et du Val-de-Marne, Compagnie Käfig.  
Commanditaire National Chiang Kai-Shek Cultural Center. **Coproducteurs** Festival Montpellier Danse 2012, Maison des Arts de Créteil, Fondation BNP Paribas. La tournée 2012 du spectacle *Yo Gee Ti* reçoit le généreux **soutien** du Centre Culturel de Taïwan à Paris – Ministère de la Culture de Taïwan. Le Centre Chorégraphique National de Créteil et du Val-de-Marne.

LONS-LE-SAUNIER  
LE THÉÂTRE  
JEU 17 AVR > 20H30  
DC  
JEU 17 AVR > 10H, 14H30

SALINS-LES-BAINS  
ESPACE NOTRE DAME  
VEN 18 AVR > 20H30

en coréalisation avec les  
Jeunesses Musicales de  
France

TARIF JAUNE  
DURÉE 1H15  
DÈS 8 ANS



Direction artistique  
**Roland Bourbon**  
chant, guitare **Evelyne Gallet**  
en alternance avec  
**Patricia Capdevielle**  
chant, guitare **Nicolas Jules**  
chant, contrebasse  
**Imbert Imbert**  
batterie **Roland Bourbon**

Coproduction Chantons sous les pins /  
Landes, Printival Bobby Lapointe / Pézenas,  
Hérault, JMF, Le Train Théâtre / Portes-lès-  
Valence Avec le soutien de la SACEM

# BOBBY LAPOINTE REPIQUÉ

## CHANSON

### Complètement marteaux

En 2012, à l'occasion du 90ème anniversaire de sa naissance, six artistes atypiques et un poil timbrés ont décidé de mixer leurs idées, de marier leurs voix, d'accoupler leurs sons pour reprendre en chœur les chansons lunaires et fantaisistes du roi de la contrepèterie dans une ambiance de cirque intime et débridé.

Sur scène, loin de l'hommage solennel et figé, les six trouvères s'en donnent à cœur joie, alternant les chansons éternelles (*La maman des poissons, Aragon et Castille*) et les autres qui ne demandent qu'à le devenir (*Petit Homme qui vit d'espoir, Ça va ça vient*), au son de deux guitares, d'une contrebasse, d'une batterie et d'un hélicon pas si stupide que ça...



L'occasion de redécouvrir l'œuvre décalée et généreuse, mais non exempte de noirceur, de cruauté et de nostalgie, d'un chanteur qui fut aussi acteur, écrivain, scaphandrier, installateur d'antennes de télévision et inventeur d'un système de numérotation devenu courant en informatique. Un homme aux multiples facettes qui, à l'image de ses chansons, marchait souvent en-dehors des clous...



Nous vous proposons de rencontrer l'association l'Oreille en fête qui proposera une buvette à Salins-les-Bains.

# VOYAGE AU CENTRE DE L'OREILLE

## CONCERT CONFÉRENCÉ THIERRY BALASSE



### Au fil de l'onde

La musique électroacoustique, ça vous branche ? Thierry Balasse, lui, depuis sa rencontre avec Pierre Henry, créateur avec Pierre Schaeffer de ce courant qui a révolutionné la musique dans les années 50 et qui, depuis, a influencé des tas d'artistes dans le monde entier, ne se lasse pas de l'explorer...



Il sera donc là, devant vous, entouré d'objets sonores, de synthétiseurs, de percussions, avec Cécile Maisonhaute au clavier et Benoît Meurant au traitement électroacoustique pour un concert émaillé d'explications, à moins qu'il ne s'agisse d'une conférence émaillée de morceaux de musique - Thierry Balasse lui-même hésite encore à l'heure qu'il est...

Ce qui est sûr, c'est que vous aurez un casque sur la tête qui vous permettra de faire entrer les sons directement dans votre cerveau et de voir alors comment votre mémoire réagit face à tel ou tel stimuli. Parce que la musique électroacoustique n'est qu'un prétexte pour vous faire prendre conscience du fait que vous savez très peu de choses sur la façon dont vous percevez le monde qui vous entoure. Il se pourrait bien, au bout du compte, que ce *Voyage au centre de l'oreille* ne soit rien d'autre qu'un voyage à l'intérieur de vous-même - vous qui ne serez plus tout à fait le même au moment de revenir au port...



Stage Atelier sous casque mercredi 7 mai,  
de 9h30-12h30 (voir p.106).

DOLE  
AUDITORIUM  
KARL RIEPP  
MER 7 MAI > 19H30  
MAR 6 MAI > 10H, 14H30

TARIF JAUNE  
DURÉE 50 MIN  
DÈS 10 ANS



Cie Inouïe  
Un concert-spectacle imaginé  
par **Thierry Balasse**  
Compositions **Thierry Balasse**  
et **Cécile Maisonhaute**  
conférence et électroacoustique  
**Thierry Balasse**  
clavier et chant  
**Cécile Maisonhaute**  
traitement électroacoustique  
en temps réel **Benoît Meurant**  
mise en lumière  
**Corentin Shricke**

Inouïe est en résidence à Gonesse [95]  
avec l'aide de la DRAC Île de France et  
du département du Val d'Oise, et reçoit le  
soutien de la DRAC Île de France-Ministère  
de la Culture et de la Communication au  
titre de l'aide aux ensembles conventionnés  
et de la Région Île de France au titre  
de l'aide à la Permanence Artistique et  
Culturelle.



« CE LANCEUR D'ŒUFS ET VERTUOSE DE LA CANNE NE CESSE DE RENOUVELER LE GENRE. » LIBÉRATION



# FOREST

## CIRQUE JÉRÔME THOMAS

### À la source

C'est peu dire que *Cirque Lili*, avec ses trois cents représentations en France et dans le monde entier, a constitué une étape importante dans la vie artistique de Jérôme Thomas. D'où l'idée de créer un nouveau spectacle et de repartir, dix ans après, la fleur au fusil, avec le même petit chapiteau de bois et de toile rouge rénové sur les routes...

Dans *Forest*, vous verrez voltiger des balles blanches, mais aussi d'autres objets choisis pour leur extrême banalité, comme des boules de pétanque, des œufs, des baguettes chinoises, un sac en plastique, une louche... et une plume de paon. Vous y découvrirez le maître des lieux, entouré d'un homme-accordéon dont les vibrations musicales accompagneront chaque composition visuelle et d'une femme-reflet, se lancer dans une série de pièces délibérément tournées vers une pratique de jonglage pur...

Pur ? Tant mieux. Car dans les arts du cirque, aujourd'hui, on trouve de tout. Du nouveau, du classique, du contemporain, du traditionnel... et même du non-cirque. Jérôme Thomas, lui, après trente années passées à explorer le cœur et les frontières de cette discipline, retourne aux racines qui ont permis toutes ces ramifications pour réinventer, sous sa toile rouge et au milieu de ses quatre gradins en circulaire, le cirque comme au premier jour...

**CHAMPAGNOLE**  
**CHAPITEAU**  
**RUE DE L'ÉGALITÉ**  
**MAR 6 MAI > 20H30**  
R L

**MER 7 MAI > 15H**

**JEU 8 MAI > 17H**  
R D

**VEN 9 MAI > 20H30**

**TARIF JAUNE**  
**DURÉE 1H05**  
**DÈS 7 ANS**



Un projet de **Jérôme Thomas**  
Avec **Jérôme Thomas**,  
**Jean-François Baëz**,  
**Aurélien Varrin**  
Mise en scène **Aline Reviriaux**  
et **Agnès Célérier**  
Compositions musicales  
**Jean-François Baëz**,  
**Guy Klucvsek**  
Costumes **Emmanuelle Grobet**  
Lumière **Bernard Revel**  
Dessins **Manon Harrois**  
Chef monteur chapiteau  
**Geoffroy Cloix**  
Monteur chapiteau  
**Samuel Bodin**  
Construction **Franck Ténot**,  
**Arno Liégeon**, **Gaël Richard**  
Direction de la Production  
**Agnès Célérier**

Production ARMO / Cie Jérôme Thomas, compagnie soutenue au titre des compagnies conventionnées par la DRAC Bourgogne et le Conseil régional de Bourgogne. Coproduction et accueil en résidence CIRCa / Auch / Pôle national des Arts du Cirque. Coproductions Cirque Jules Verne / Pôle national des Arts du cirque / Amiens, Cirque-Théâtre d'Elbeuf / Pôle national des Arts du Cirque - Haute-Normandie. Ce projet a bénéficié de l'aide à la création pour les arts du cirque du Ministère de la Culture et de la Communication-DGCA. Avec le soutien de l'ARTDAM-agence culturelle technique. Remerciements à la Brèche, centre des Arts du Cirque de Basse-Normandie et à Martin Palisse.

SCÈNES  
MÉDITERRANÉENNES  
ESPAGNE

4<sup>ÈME</sup> ÉDITION  
DU 13 AU 23 MAI



LONS-LE-SAUNIER  
LE THÉÂTRE  
MAR 13 MAI > 20H30  
DC

TARIF BLEU

Chant Rocio Márquez  
Guitare Alfredo Lagos  
Cajon Agustín Díaz Sera  
Palmas Manuel Jesús Montes  
Palmas Antonio Lucas Montes

Rocio Marquez a reçu le  
Coup de Cœur 2013 de  
l'Académie Charles Cros  
pour son album *Claridad*.

# ROCÍO MARQUEZ

## CHANSON FLAMENCO

### L'esprit plus que la lettre

Rocío Márquez est en train de réussir un tour de force incroyable : celui de mettre tout le monde d'accord - les néophytes comme les amateurs éclairés. Devant l'intensité de son chant et la clarté de sa voix, il faut dire qu'il est difficile de faire la fine bouche. D'autant que Rocío Márquez a choisi la voie d'un art pur et sincère, loin des effets de séduction de certains de ses collègues qui chantent la misère et roulent en Mercedes...



Rocío Márquez commence par étudier en profondeur les racines de son art puis, de concours en émissions de télévision, finit par attirer l'attention sur elle avant de décrocher le prix prestigieux de la *Lampara Minera* et d'intégrer alors le club très fermé des *Payos*, ces chanteurs de flamenco non gitans.

Mais ce n'est pas parce qu'on jouit d'une solide formation et qu'on connaît une fulgurante trajectoire que l'on doit se contenter de renvoyer une image propre et lisse de son art. La preuve : Rocío Márquez est aussi bien capable de vibrer aux accents festifs du fandango que de convoler avec les arabesques du Maghreb ou de flirter avec les drames du tango - ce qui en dit assez long sur sa volonté de réinvestir de fond en comble le chant flamenco. Non, Rocío Márquez ne chante pas pour satisfaire seulement une poignée d'*aficionados*. Rocío Márquez chante pour libérer l'âme d'un peuple - de tout un peuple...

# MERYEM KOUFI

## CHANSON FLAMENCO

### United Colors of Flamenco

Née en Algérie, Meryem Koufi arrive en France à l'âge de 19 ans pour rejoindre une compagnie franc-comtoise qui travaille sur les cultures traditionnelles et leur transmission orale. Deux spectacles naîtront de cette collaboration : l'un sur les musiques arabo-andalouses, l'autre sur la confrontation entre la poésie arabe du VII<sup>ème</sup> siècle et la musique indienne. C'est donc très logiquement que Meryem Koufi s'est tournée vers le *flamenco puro*, allant cueillir dans le répertoire des années 30 aux années 60 un beau bouquet de chansons...

Toutes ces chansons ont un point commun : celui d'avoir poussé sur une terre riche et tourmentée, à la croisée de cultures à la fois proches et différentes, celles des gitans, des arabo-musulmans, des juifs et des chrétiens. Il suffit de se laisser bercer par leurs rythmes et leurs mélodies pour percevoir des couleurs et des senteurs qui rappellent tout autant Alger, Oran ou Constantine que Grenade, Séville ou Málaga...



Accompagnée d'un guitariste sur scène, Meryem Koufi laisse filer sa voix dans un espace de liberté aussi vaste que la palette des émotions qui caractérise le flamenco classique. Nul doute que vous foncerez tête baissée dans cette *muleta* musicale. Gare à l'estocade...

DOLE  
LE STUDIO - MJC  
VEN 16 MAI > 20H30  
LC

en coréalisation avec la MJC  
de Dole et Music' Boutic

TARIF JAUNE

chant Meryem Koufi  
Distribution en cours

Partenaires Conseil Régional et DRAC  
Franche-Comté, Ville de Besançon



« LE METTEUR EN SCÈNE CATALAN BOUSCULE LE CADRE DE LA REPRÉSENTATION. » LA TERRASSE

# LE SACRE DU PRINTEMPS

DANSE

STRAVINSKY / ROGER BERNAT

## Dans les pas de Pina

Dans ce spectacle imaginé par Roger Bernat, l'un des chefs de file des arts de la scène contemporaine espagnole, vous recevrez des écouteurs sans fil à placer sur votre tête avant de pénétrer dans la salle. Vous pourrez alors y entendre *Le Sacre du Printemps*, ce morceau de bravoure composé en 1913 par Igor Stravinski que Nijinski a fait entrer dans l'histoire de la danse avant que Pina Bausch ne l'immortalise en 1975. C'est d'ailleurs la pièce fondatrice de Pina Bausch que Roger Bernat se propose ici de parcourir de manière ludique...

Car vous entendrez aussi des voix dans vos écouteurs. Pas à la manière de Jeanne d'Arc, puisque ces voix sont multiples, qu'elles n'arrêtent pas de s'entrecroiser et de diverger les unes des autres. Seulement, même s'il ne s'agit pas d'aller bouter les Anglais hors de France, elles vous donneront des instructions à suivre...

Lesquelles ? Ah ça, non, désolé, on ne peut rien vous dire. À part que le metteur en scène catalan aime expérimenter sans cesse de nouveaux rapports entre la proposition artistique et le public qui la reçoit. Que chacune de ses pièces interroge le collectif. Et que toute son œuvre cherche à redéfinir les limites du théâtre autant que celles de notre imaginaire. Sa dernière création est donc une relecture du ballet mythique de Pina Bausch à sa façon - ou plutôt à votre façon. Mais non, désolé, on ne peut rien vous dire de plus. Ou alors juste un conseil : allez-y à votre rythme...

**DOLE**  
MANÈGE DE BRACK  
MAR 20 MAI > 20H30  
LC

TARIF BLEU ZONE 2  
DURÉE 50 MIN  
DÈS 14 ANS

Musique Igor Stravinsky  
Création scénique  
Roger Bernat  
à partir de la chorégraphie  
de Pina Bausch  
Avec Txalo Toloza,  
María Villalonga,  
Ray Garduño,  
José-Manuel López Velarde,  
Tomás Alzogaray,  
Brenda Vargas,  
Diana Cardona, Annel Estrada,  
Viani Salinas  
Direction technique  
Txalo Toloza  
Conception du son  
Rodrigo Espinosa  
Édition Juan Cristóbal  
Saavedra Vial  
Conception de l'image  
Marie-Klara González  
Coordination  
Helena Febrés Fraylich

Coproduction Teatre Lliure et Elèctrica  
Produccions (Barcelone), Festival  
Instal·lacions/Ajuntament Cambrils  
(Cambrils) et Festival Transversales  
(Mèxic) avec le soutien du Fond de  
l'Union Européenne au Mexique.



« LE DANSEUR OFFRE À TOUTES CES FEMMES QU'IL ADMIRE SON MEILLEUR FLAMENCO DANS UN ÉLAN DE GÉNÉROSITÉ FORMIDABLE. » MIDI LIBRE

# DE FLAMENCAS

LONS-LE-SAUNIER  
LE THÉÂTRE  
VEN 23 MAI > 20H30  
DC

## DANSE MARCO FLORES

### Entre chien et loup

Pour sa première création solo, Marco Flores, danseur de flamenco ayant raflé tout ce qu'on peut imaginer en matière de distinctions, a décidé de s'entourer exclusivement de femmes. Ce sont donc huit flamencas, deux chanteuses, trois danseuses, une *palmera* et deux guitaristes qui investissent la scène, entièrement vêtues de noir, pour un spectacle puisant à la fois dans les racines du flamenco et dans ses influences les plus modernes.

Face à elles, Marco Flores ne cherche pas à s'imposer : ses apparitions, tantôt fougueuses et énergiques, tantôt sobres et retenues, essaient seulement de leur répondre, posant les bases d'un dialogue entre les univers masculin et féminin qui, une fois n'est pas coutume, se révèlent ici parfaitement complémentaires.

Nul besoin d'histoire ni d'arguments : les lumières, les expressions, les chorégraphies, les musiques et les silences suffiront à vous embarquer dans un voyage au long cours. Venez donc vous familiariser avec les *palmas*, les *toques*, la *seguirilla* et l'*abandolao* en prenant bien soin de laisser au vestiaire vos idées préconçues sur cet art ancestral. Loin des clichés exotiques, le flamenco, c'est à la fois sauvage et doux, électrique et sensuel, chaotique et intense. Le flamenco, c'est comme la vie... le *duende* en plus.

TARIF BLEU  
DURÉE 1H15

Production, direction et chorégraphie **Marco Flores**  
Collaboration spéciale **Olga Pericet**  
Chorégraphie **Fandangos** et **Nana**  
Danse **Marco Flores**  
Chant **Mercedes Cortés**, **Inma Rivero**  
Guitare **Antonia Jiménez**, **Bettina Flater**  
Danse **Guadalupe Torres**, **Carmen Coy**, **Lidón Patiño**  
Danse et palmas **Ana Romero**  
Chorégraphie tangos **Guadalupe Torres**  
Musique originale **Antonia Jiménez**  
Direction musicale **Marco Flores** et **Antonia Jiménez**  
Lumières **David Pérez**  
Costumes **Olga Pericet**  
Son **Beatriz Anievas**  
Régie **Elena Vilaptana**  
Chaussures **Gallardo**  
Bijoux **Tuca Román**

Distribution artemovimiento - Daniela Lazary



« UN SPECTACLE RICHE, INVENTIF ET JOYEUX, MALGRÉ L'OUBLI. » TÉLÉRAMA

# J'AVANCE ET J'EFFACE

THÉÂTRE - CHANT - VIDÉO  
THÉÂTRE À CRU

## Palimpsestes

Stirs, un petit garçon de 9 ans, perd la mémoire toutes les trois minutes. Il apprend à vivre sans souvenir aux côtés de sa nourrice Asaki, qui fait le pari de l'accompagner dans cette marche où chaque pas efface le précédent. Stirs et Asaki doivent sans cesse développer des stratagèmes pour déjouer les pièges de l'oubli et entretenir la tendresse qui les unit. Mais comment construire une relation durable quand on a la mémoire qui flanche ?

À l'origine de ce projet, il y a la rencontre de deux univers littéraires. Celui de l'écrivain japonais Yoko Ogawa et celui du neurologue Oliver Sacks, qui expose, dans son ouvrage intitulé *L'homme qui prenait sa femme pour un chapeau*, le syndrome de Korsakoff, trouble neurologique de la cognition souvent lié à l'abus d'alcool. Mais les similitudes s'arrêtent là : n'allez pas imaginer que Stirs, 9 ans, est un dipsomane notoire...

Pour traduire toute la complexité de la relation entre le jeune enfant et sa nourrice asiatique, la compagnie Théâtre à cru a décidé de jouer sur la combinaison de différentes disciplines comme le jeu, la musique, le chant, le dessin, la vidéo, et de traiter avec humour ce défaut de mémoire qui fait que la vie a toujours le goût de la première fois. *J'avance et j'efface* est un spectacle à la fois aérien et profond qui, comme le destin de son petit personnage, s'invente au fur et à mesure...

LONS-LE-SAUNIER  
LE THÉÂTRE  
MAR 27 MAI > 19H30  
DC  
MAR 27 MAI > 14H30

en coréalisation avec Côté Cour,  
scène conventionnée jeune  
public

TARIF JAUNE  
DURÉE 1H  
DÈS 8 ANS



Avec **Claudine Baschet**,  
**Laurent Seron-Keller**  
Interprétation et création  
dessin **Shih Han Shaw**  
Jeu, création et réalisation  
vidéo - animation  
**Franck Ternier**  
Jeu et vidéo **Mélanie Loisel**  
Interprétation, piano, chant et  
composition musicale  
**Camille Trophème**  
Écriture, conception et mise en  
scène **Alexis Armengol**  
création et régie lumière  
**François Blet** et **Rémi Cassabé**  
Costumes **Linda Bocquet**,  
**Audrey Gendre**  
Scénographie **James Bouquard**  
Composition musicale, son  
**Frédéric Duzan**  
Régie son **Matthieu Villoteau**  
Production **Marie Lucet**

Coproductions CDR de Tours, Théâtre  
Romain Rolland, La Halle aux Grains /  
Scène nationale de Blois, Théâtre Paul  
Eluard. **Soutiens et accueils en résidence**  
Le Rayon Vert / scène conventionnée, CRÉA  
/ Festival Momix / scène conventionnée  
Jeune Public d'Alsace. **Avec le soutien** de  
la Fondation Ecart Pomaret, de l'Institut  
Français, de la Région Centre et du Volapük  
(Tours). **Avec l'aide à la création** du Conseil  
Général du Val-de-Marne, et **l'aide à la**  
**production** d'Arcadi. *Merci à la Ville de*  
*Takamatsu et au Kijimuna Festa d'Okinawa*  
*(Japon) pour leurs accueils.*





# DEHORS!

**DU 3 AU 15 JUIN  
SPECTACLES EN EXTÉRIEUR**



# LE SCHPOUNTZ

## THÉÂTRE CIE MARIUS

**Tout condamné à mort aura la tête tranchée !**

Un schpountz, c'est un naïf, un fada, un simple d'esprit. En l'occurrence, ici, le schpountz, c'est Irénée, un petit commis-épiciier qui rêve d'être une vedette du grand écran et à qui une équipe de cinéma, de passage dans son village, va faire signer un contrat mirobolant... aussi mirobolant que bidon.

Du film de Marcel Pagnol tourné en 1938 avec Fernandel dans le rôle-titre et comportant une tripotée de personnages, la Compagnie Marius a tiré une adaptation pour cinq comédiens, qui évoluent sur une tribune de cirque en bois autour de quelques éléments de décors et d'une poignée d'accessoires. Un minimum de moyens et un maximum d'imagination : c'est ça, le credo de la Compagnie Marius, qui n'hésite pas à jouer toutes ces pièces hors les murs, en plein air, livrant ainsi leur sort aux caprices de la météo...

Et comme l'hospitalité est le deuxième credo de la compagnie, les acteurs en personne se chargeront de vous recevoir une heure avant le début de la représentation à la buvette bricolée derrière la tribune autour d'un vin muscat bien frappé ou d'un verre d'eau fraîche. Le spectacle terminé, ils vous retrouveront à cette même buvette pour faire sauter les bouchons de mousseux et déguster des sardines grillées. La Compagnie Marius aime son spectateur : elle ne le prend jamais pour un schpountz...

**LONS-LE-SAUNIER**  
PARC DES BAINS  
**MAR 3 JUIN > 20H30**  
D

**MER 4 JUIN > 20H30**  
C

**JEU 5 JUIN > 20H30**

en coréalisation avec  
L'Amuserie

**TARIF UNIQUE 9 €**  
**DURÉE 2H**  
**DÈS 14 ANS**  
**SPECTACLE EN EXTÉRIEUR**  
**REPLI À JURAPARC EN**  
**CAS DE PLUIE**

Traduction et adaptation  
Waas Gramser, Kris Van Trier  
Traduction française  
Monique Nagielkopf  
Avec Frank Dierens,  
Waas Gramser,  
Maaïke Neuville,  
Koen Van Impe  
Kris Van Trier  
Costumes Thijsje Strypens  
Tricots Alexandra Dupat  
Décors Koen Schetske,  
Stevie Van Haver  
Technique Stevie Van Haver,  
Dirk Vanreusel,  
Vincent Franken  
Production Jeroen Deceuninck

Coproduction festival Excentrique.

**SIROD**  
SALLE DES FÊTES  
**MAR 10 JUIN > 20H30**  
R L

**MOREZ**  
ÉCOLE PRIMAIRE DU  
CENTRE  
**MER 11 JUIN > 20H30**

**LOISIA**  
AUBERGE DE LA  
SOURCE  
**JEU 12 JUIN > 20H30**

**DOLE**  
MÉDIATHÈQUE  
ALBERT CAMUS  
**VEN 13 JUIN > 20H30**

TARIF JAUNE  
DURÉE 1H30  
DÈS 10 ANS  
SPECTACLE EN EXTÉRIEUR  
REPLI EN CAS DE PLUIE

Jeu, direction artistique,  
écriture **Patrice Jouffroy**  
Jeu, direction technique  
**Pio D'Elia**

Jeu, écriture **Bernard Daisey**  
**Elizabeth Holzle**  
Œil extérieur **Stephan Castang**  
Auteurs associés pour une  
résidence laboratoire  
**Marion Aubert, Rémi De Vos**

Production Théâtre Group'. Coproductions  
L'Abattoir / CNAR / Chalon-sur-Saône, le  
Moutin Fondu / CNAR / Noisy le Sec, le  
Boulon / CNAR du Vieux Condé, la Vache  
qui rue / lieu de résidence / Moirans  
en Montagne, Les Scènes du Jura /  
Scène nationale, Les Ateliers Frappaz /  
Villeurbanne, Le Théâtre Edwige Feuillère  
/ Vesoul.

# COMIQUE

## THÉÂTRE / CRÉATION THÉÂTRE GROUP'

### Fragments de rire brisé

Attention ! Les membres du Théâtre Group' sont passablement énervés en ce moment. Par quoi ? Par l'humour formaté qui envahit tout. Par ces *one-man-show*, ces *stand-up*, ces sketches lamentables qui inondent nos salles et nos écrans de télévision et qui tirent le spectateur vers le bas. L'humour formaté n'est pas une arme corrosive de réflexion qui vise à éveiller notre sens critique mais, au contraire, un outil d'asservissement qui cherche à nous endormir et à nous anesthésier. L'humour s'est fondu dans la culture de masse. Et le rire est devenu un produit comme les autres, que l'on consomme et que l'on jette...

D'où *Comique*, spectacle qui règle ses comptes avec tous les bouffons du showbiz qui sont autant de ratés de la blague. *Comique* prend pour cela la forme d'une tournée à la façon des podiums d'Europe 1 d'autrefois, avec plusieurs artistes qui se succèdent et qui, tous, laissent transparaître leur fragilité, leurs doutes et leur ridicule. Car ce qui se cache derrière la volonté de réussir de ces histrions de bas étage, c'est une profonde solitude, un côté pathétique qui ne fait pas rire du tout...



Le pourcentage de risques était déjà très faible, mais cette fois, il est tout à fait nul : jamais les membres du Théâtre Group' ne finiront leur carrière chez Jamel Debbouze ou chez Laurent Ruquier...

# CONTRE NATURE

## PROMENADE EN QUÊTE D'ANOMALIES TRICYCLIQUE DOL

### Visiblement le visible ment

Au cœur de la nature, parfois, se cache un détail qui la frappe d'irréalité, un grain de sable qui vient enrayer la machine bien huilée du réel tel que nous croyons le connaître. Voilà : *Contre nature* est une déambulation qui prend le décor naturel comme terrain de jeu, une invitation à chercher ce qui se cache derrière l'apparente normalité des choses...



Après avoir fait contrôler votre billet, vous traverserez donc un paysage a priori lambda. Vous apercevez un point bleu en forme de piédestal au milieu des herbes folles ? Montez dessus, scrutez ce qui vous entoure à la recherche d'une incongruité qui, une fois repérée, vous indiquera la direction à prendre. Vous distinguez une chaise près d'un arbre ? Posez vos fesses dessus et découvrez dans un fourré ou dans une souche ce qui n'a rien à faire là. Et rebelote...

Car la compagnie Tricyclique Dol a mis au point une vingtaine de machines et d'installations, le plus souvent dissimulées, générant des effets visuels et sonores tout le long du parcours pour vous apprendre à arpenter le monde, les sens en éveil. De quoi vous prendre pour le héros de *Cosmos*, le roman de Gombrowicz, dont une adaptation vous est proposée cette saison...

**POLIGNY**  
RDV SALLE DES  
FÊTES DE CHAMOLE  
**SAM 14 JUIN**  
R L (départ 15H)  
**DIM 15 JUIN**  
R D (départ 15H)  
> ACCÈS AU SITE  
DE 14H À 19H

spectacle accueilli dans le  
cadre de la mutualisation des  
propositions de spectacles entre  
Poligny et Salins-les-Bains

TARIF JAUNE  
DURÉE DU PARCOURS  
ENTRE 1H15 & 1H45  
SPECTACLE EN EXTÉRIEUR

PRÉVOIR DE BONNES  
CHAUSSURES, SENTIERS  
ESCARPÉS, DÉCONSEILLÉS  
AUX POUSETTES

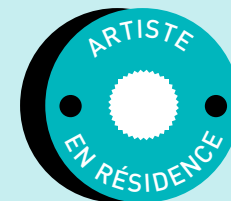
Direction artistique,  
scénographie, construction  
**Ben Farey, Laurent Mesnier**  
Univers graphique **Fred Fivaz**  
Costumes **Nadia Genez**  
Plasticiciens-constructeurs  
**Guillaume de Baudreuil,**  
**Christian Geschvindermann,**  
**Marc Van Vliet, Pé Okx**  
Réalisation électronique  
**NFelec, Besançon**  
Collaboration son  
**Benoît Favereaux**  
Régie **Sylvain Debray**

Production Collectif TRICYCLIQUE DOL.  
Coproductions Le Citron Jaune / CNAR,  
Le Festival Oerol / Pays Bas, Le Paraplouie,  
Centre International de création artistique  
/ Aurillac, L'Entresort de Furies, Le  
Centre Culturel de Rencontre de l'Abbaye  
de Noirlac, Culture Commune / Scène  
nationale du Bassin Minier du Pas de  
Calais, Animakt / Saulx les Chartreux,  
Pronomade(s) / CNAR, Encausse les  
Thermes. Avec le soutien du Ministère de  
la Culture et de la Communication - DGCA  
et DRAC Franche-Comté, Champ'art et le  
Théâtre des routes - Association Furies -  
en partenariat avec l'EPLLEPPA de l'Aube,  
Institut Français, Les Marais du Vigueirat /  
Le Conseil Général du Doubs.



# ARTISTES EN TERRITOIRE

Rémi De Vos



## ARTISTES À DOMICILE

### Quel festin !

**Rémi De Vos et Johanna Nizard** s'invitent chez vous et mangent à votre table tout en réglant leurs comptes. Invitez vos amis pour découvrir en avant-première des extraits de *Trois Ruptures*, avant la création de la pièce au Théâtre de Dole en mars 2014. Prévoyez les assiettes en carton car elles risquent de voler... Humour féroce garanti !

**du 20 au 24 janvier, chez vous**

INSCRIPTIONS AUPRÈS DES BILLETTERIES.

## VEILLÉES D'ÉCRITURE

### Avis à tous les amateurs d'écriture !

**Rémi De Vos** vous convie à travers ces ateliers à vous initier à l'art du dialogue théâtral et à l'écriture à trou autour de ses thèmes de prédilection :

- **le monde du travail, jeudi 7 novembre, 19h30-22h, Théâtre de Dole**
- **le couple, jeudi 30 janvier, 19h30-22h, Théâtre de Lons-le-Saunier**

À PARTIR DE 15 ANS - 15 PARTICIPANTS

INSCRIPTIONS AUPRÈS DES BILLETTERIES

## APÉROTEXTE

### Apportez l'apéro, j'apporte les textes !

Dans un cadre convivial et décontracté, **Rémi De Vos** se propose de vous faire entendre ses derniers textes inédits, autour d'un verre et dans la bonne humeur !

**mardi 24 juin, 19h, Théâtre de Lons-le-Saunier**

ENTRÉE LIBRE

## LYCÉENS-COMPAGNONS

Depuis trois ans, le projet *Lycéens-compagnons* invite les lycéens jurassiens à découvrir et partager l'univers poétique des auteurs de théâtre d'aujourd'hui autour d'un travail collectif de jeu, d'écriture et de lectures. Près d'une centaine de jeunes ont cheminé au côté de ces artistes. Cette saison, l'aventure sera orchestrée par **Rémi De Vos** - auteur de saison et **Eddy Pallaro** - auteur et comédien.

En partenariat avec les lycées Jean-Michel et Sainte-Marie de Lons-le-Saunier, Le lycée agricole Edgar-Faure de Montmorot, le lycée Victor-Considérant de Salins-les-Bains et les lycées Charles-Nodier et Jacques-Duhamel de Dole.

séances : les 5, 6 novembre - 3, 4 décembre - 21 décembre - 28, 29 janvier - 18, 19 mars - 13, 14 mai - 28 mai.



Cette saison, en partenariat avec le Théâtre Am Stram Gram (Genève), et avec le soutien du Conseil Général du Jura nous renouvelons l'opération ***Le Théâtre c'est (dans ta) classe*** en passant commande à deux auteurs, **Valérie Poirier** et **Rémi De Vos**.

Chacun d'entre eux écrivent un monologue de 30 minutes, à représenter dans les salles de classe. La mise en scène est confiée à **Éric Massé** et **Alexandre Doublet**. Imaginons la salle de classe. Le comédien ou la comédienne apparaît, sans décor ni artifices lumineux ou sonores, dans un rapport direct entre aire de jeu et auditoire. Théâtre à cru : faire sortir le théâtre des ses gonds pour qu'il pénètre les établissements scolaires.

La saison dernière, le dispositif *Le Théâtre c'est (dans ta) classe* a remporté un succès considérable : 180 dates dans les collèges du Jura et de Haute-Savoie ainsi que dans les établissements scolaires du canton de Genève. Au total, ce sont plus de 5500 élèves qui ont bénéficié de ce projet.

Cette action s'inscrit dans le cadre d'une résidence territoriale inter-établissements avec des temps de répétitions dans les établissements scolaires.

### Résidence de création

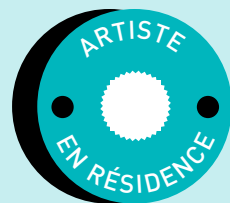
du 9 au 13 décembre au lycée Jacques-Duhamel de Dole  
et du 16 au 20 décembre au collège Maryse-Bastié de Dole.

### Diffusion

du 10 au 21 février dans les établissements scolaires du Jura.



# Thierry Balasse



## ATELIER SOUS CASQUE

« Nous démarrerons cet atelier sous casque en plongeant dans la matière sonore, en explorant ses caractéristiques physiques, puis nous tenterons de comprendre comment fonctionne notre oreille, comment elle nous met en lien avec nos émotions, notre mémoire. Puis nous découvrirons les effets spéciaux, ceux qui ont permis à Pink Floyd ou à Pierre Henry de découvrir de nouveaux sentiers musicaux. Les réverbérations, les échos, les transpositions, les jeux avec la phase, le zoom microphonique. Enfin, à l'aide d'objets sonores très simples, de micros, d'effets spéciaux et de casques d'écoute nous permettant à chacun de rentrer au cœur du son, nous ferons, qui que nous soyons, de la musique ensemble. Nous serons donc autour d'une table, avec chacun un casque d'écoute. Sur la table, des objets divers, certains clairement musicaux, d'autres plus étranges, des micros et une console de traitement manipulée par Thierry Balasse. »  
Cie Inouïe

En partenariat avec le Conservatoire à Rayonnement Départemental de Musique et de Danse de la Ville de Dole.  
**mercredi 7 mai, 9h30-12h30, Auditorium Karl Riepp, Dole**

OUVERT À TOUS À PARTIR DE 10 ANS - 15€ PAR PERSONNE - 12 PARTICIPANTS  
INSCRIPTIONS AUPRÈS DES BILLETTERIES

## ATELIERS DÉCOUVERTE DES MUSIQUES ÉLECTROACOUSTIQUES

Dans le cadre des projets construits en partenariat avec l'Éducation Nationale, la Direction Régionale des Affaires Culturelles, *Les Scènes du Jura* et **le collège du Parc de Bletterans** s'associent avec Thierry Balasse pour proposer un travail artistique transversal autour de la découverte des musiques électroacoustiques à toutes les classes de cinquième. Un concert-performance réalisé par les élèves sera donné dans le hall du collège en juin 2014.



## LES JUMELAGES

En partenariat avec la DRAC, le Rectorat et l'Inspection Académique, *Les Scènes du Jura* sont jumelées avec trois établissements scolaires :

- **Lycée Jacques-Duhamel de Dole** pour la découverte des écritures circassiennes et théâtrales d'aujourd'hui.
- **Lycée Jean-Michel de Lons-le-Saunier** pour un projet pluridisciplinaire ayant pour thématique les portraits de femmes.
- **Lycée agricole Edgar-Faure de Montmorot**

## ATELIER THÉÂTRE-MUSIQUE-VIDÉO

Dirigé par **la compagnie de la Cordonnerie**

Classes de CE1 et CE2 et CLIS de l'école Jacques-Prévert de Lons-le-Saunier  
En écho au spectacle *Ali Baba et les quarante voleurs*, la compagnie de la Cordonnerie propose des ateliers d'initiation au jeu, à la mise en voix et à la vidéo autour du conte.

Avec le soutien de l'ACSE et de la Ville de Lons-le-Saunier.

## ATELIER CIRQUE

Dirigé par **la compagnie Arnika**.

En association avec le secteur jeunes de la BISE et le collège Pierre-Hyacinthe-Cazeaux de Morez.

Autour de *Sur ce point précis, je suis d'accord avec toi*, la compagnie Arnika invite des adolescents moréziens à découvrir leur univers – celui d'une poésie de l'absurde – à travers des ateliers d'acrobatie et de théâtre clownesque.

- **Stage d'acrobatie** pour un groupe du secteur jeunes de la BISE du 21 au 25 octobre 2013.
- **Atelier de théâtre clownesque** pour un groupe d'élèves allophones du collège Pierre-Hyacinthe Cazeaux durant le premier trimestre de l'année scolaire 2013-2014.

Avec le soutien de l'ACSE et de la Ville de Morez.

## CULTURE À LA PRISON

## CULTURE À L'HÔPITAL

*Les Scènes du Jura* mènent un programme d'actions artistiques et culturelles à la Maison d'Arrêt de Lons-le-Saunier et au Centre Hospitalier Louis-Pasteur de Dole.

Avec le soutien de la Direction Interrégionale des Services Pénitentiaire et l'Agence Régionale de Santé.

## LES CAFÉS-PHILOS

• **Le mépris**, en écho à *Woyzeck* (voir p.51), **le samedi 11 janvier à 10h30 à la librairie La Boîte de Pandore**. Animé par Pierre-Marie Turcin, professeur de philosophie au lycée Jean-Michel.

• **La rupture amoureuse**, en écho à *Trois ruptures* (voir p.65), **le vendredi 14 février à 20h30 à l'Hôtel communal de la Vieille-Loye**. Animé par Stéphane Haslé, professeur de philosophie au lycée Nodier. En partenariat avec les Amis de la Clairière de Chaux.

## EN MUSIQUE !

En partenariat avec le Conservatoire à Rayonnement Départemental de Musique et de Danse de la Ville de Dole nous vous proposons de venir à la rencontre des élèves musiciens pour des impromptus musicaux - **à partir de 19h au Foyer du Théâtre** avant les représentations.

- **Quatuor de saxophones**, direction L. Blanchard, **mercredi 6 novembre**
- **Ensemble à cordes**, direction I. Debever, **samedi 18 janvier**
- **Ensemble de saxophones**, direction L. Blanchard, **jeudi 13 mars**
- **Médium Band**, direction D. Partouche, **mercredi 2 avril**

## LE BAR DU FOYER

> **Ouverture dès 19h** possibilité de prendre une légère collation sur place avant et après les spectacles.

> **Librairie sur place** en partenariat avec la librairie La Passerelle de Dole et la librairie La Boîte de Pandore de Lons-le-Saunier.

> **Rencontres avec les équipes artistiques** à l'issue de certaines représentations.

# INFORMATIONS PRATIQUES

## LES TARIFS

### Catégories de tarifs : rouge, bleu, jaune, paradis

- rouge, bleu, jaune : les prix des places varient selon la couleur précisée sur la page du spectacle
- paradis : places derniers choix et/ou dernières minutes accessibles sur une sélection de spectacles (confort réduit et places limitées).

### Tarif spécial

- *Hors-d'œuvres, chefs-d'œuvres et maîtres queux* TARIF UNIQUE 40€
- *Le Schpountz* TARIF UNIQUE 9 €

### Zone & placement

- les places dans les théâtres de Dole et de Lons-le-Saunier ainsi qu'à La Commanderie sont numérotées (sauf disposition particulière du spectacle) et peuvent être réparties en deux zones (1 et 2 selon un critère de visibilité) voir plan sur [www.scenesdujura.com](http://www.scenesdujura.com)
- pour les spectacles en catégorie jaune présentés aux théâtres de Dole et Lons-le-Saunier est appliqué un tarif unique quel que soit le placement dans la salle
- les représentations à l'Oppidum de Champagnole sont en placement libre ; le tarif de la catégorie bleu correspond à la zone 1

### La carte d'adhésion SDJ, pour soutenir notre structure

Elle permet de bénéficier de transport gratuit en nombre illimité sur toute la saison et d'échanger ses billets pour un autre spectacle. La carte est offerte pour les bénéficiaires du tarif coup de pouce. carte individuelle 10 € / carte duo (couple uniquement) 16 €.

### Les séances en temps scolaires

- tarifs réservés aux élèves accompagnés dans le cadre scolaire (premier degré uniquement) : spectacles SDJ, Côté Cour et JMF: 4,80 €/ 3,80 € (adhérents Côté Cour)
- tarif second degré : 8,00 €

NB : Il vous est possible d'assister aux séances en journée dans la limite des places disponibles. Les séances sont prioritairement réservées aux établissements scolaires.

### Les groupes

Vous êtes un groupe d'amis, une association, un CE, un établissement scolaire, bénéficiez de tarifs préférentiels. Renseignements auprès du service des relations avec le public.

## LES PLACES INDIVIDUELLES

### Tarifs

	rouge		bleu		jaune
	Zone 1	Zone 2	Zone 1	Zone 2	
PLEIN	26,00€	23,00€	21,00€	17,00€	13,00€
RÉDUIT	24,00€	21,00€	18,00€	15,00€	
COUP DE POUCE	18,00€	15,00€	14,00€	11,00€	10,00€
PARADIS	8,00€ (tarif plein) / 5,00€ (tarif réduit)				

**tarif réduit** abonné(e) Les Scènes du Jura, plus de 60 ans, pass Dole senior, adhérent(e) MJC (Dole et Lons-le-Saunier), Mi-Scène, Place des Théâtres, La Séquanaise, Althair, parents famille nombreuse (à partir de 3 places achetées par spectacle), carte Cézam, L'Amuserie et les adhérents Musik Ap' Passionato (sur une sélection de spectacle)

**tarif coup de pouce** - de 18 ans, étudiants de - de 25 ans, demandeurs d'emploi, bénéficiaires du RSA et de l'AAH, carte avantages jeune, sur présentation d'une pièce justificative

### Réservation

La réservation des places est ouverte à tous à partir du mardi 24 septembre 2013, par téléphone, courriel ([contact@scenesdujura.com](mailto:contact@scenesdujura.com)) ou à nos billetteries.

Votre réservation devra être confirmée dans les 48 heures par règlement, par chèque (à l'ordre de : Les Scènes du Jura) ou par carte bancaire. Passé ce délai, les places réservées seront remises en vente.

**numéro de réservation unique : 03 84 86 03 03**

du mardi au vendredi 13h30-18h30 et mercredi de 10h-12h et 13h30-18h30

### Infos pratiques

- La plupart de nos salles sont accessibles aux personnes à mobilité réduite : n'hésitez pas à nous informer de votre venue pour nous permettre de vous accueillir dans les meilleures conditions.
- Un service de baby-sitting vous est proposé en partenariat avec Info Jeunesse Jura. [www.jeunes-fc.com](http://www.jeunes-fc.com)

### Petit vade-mecum du spectateur

- Le spectacle commence à l'heure précise. Les portes de la salle sont fermées dès que le spectacle commence. Les places numérotées sont réservées jusqu'à l'horaire annoncé de début du spectacle. Au-delà de cet horaire, elles ne sont plus garanties.
- Les billets ne sont ni échangés, ni remboursés, sauf en cas d'annulation d'un spectacle. La revente de tout billet est interdite (loi du 27 juin 1919).
- Les billets à tarif réduit ou pris en abonnements sont réservés à certaines personnes sur présentation d'un justificatif. L'abonnement est nominatif.
- Si le spectacle doit être interrompu au-delà de la moitié de sa durée, le présent billet ne sera pas remboursé.
- La direction peut être amenée à modifier les programmes ou les distributions ; dans ce cas, les billets ne seront ni échangés, ni remboursés.



# LES ABONNEMENTS

## S'abonner c'est

- pouvoir bénéficier de tarifs très avantageux
- avoir la priorité sur le choix des spectacles
- obtenir des facilités de paiement
- bénéficier du tarif réduit sur l'achat de places de spectacles supplémentaires hors abonnement
- recevoir à domicile toutes les informations sur nos activités
- bénéficier du tarif réduit sur les spectacles de la saison 2013-2014 de Mi-Scène et de L'Amuserie.

Il vous suffit de composer selon les différentes formules proposées avec un minimum de 3 spectacles :

- **DOUCEUR** de 3 à 6 spectacles (un « rouge » maximum)
- **CURIOSITÉ** entre 7 et 12 spectacles (deux « rouge » maximum)
- **INTENSE** à partir de 13 spectacles (spectacles « rouge » illimités)
- **ENVOL** pour les bénéficiaires du tarif coup de pouce (jeunes de - 18 ans, les étudiants de - de 25 ans, les demandeurs d'emploi, carte avantages jeunes, les bénéficiaires du RSA et de l'AAH)



• **MA FAMILLE** un abonnement à partir de 3 spectacles pour 1 adulte et 1 enfant ou 1 adulte et 2 enfants parmi la sélection de spectacles estampillés « ma famille ». Cet abonnement est réservé aux enfants de moins de 12 ans. L'adulte accompagnateur doit choisir une formule identique à celle de l'enfant. En dehors des spectacles proposés, il est possible de choisir des spectacles complémentaires qui feront partie de l'abonnement individuel (spectacles au tarif abonnement Douceur, Curiosité ou Intense selon le nombre de spectacles rajoutés) Les âges préconisés pour les spectacles ont été soigneusement réfléchis par les compagnies, merci de les respecter

- **ADULTE RELAIS** un abonnement qui s'adresse aux structures relais des Scènes du Jura sur présentation d'un justificatif.
- comité d'entreprise (si vous êtes membre d'un comité d'entreprise, sachez que tout abonnement n'ayant pas été visé par le responsable de votre collectivité - apposition du tampon du CE sur le bulletin d'abonnement - ne pourra bénéficier du tarif réduit)
- adhérent(e) MJC (Dole et Lons-le-Saunier), Mi-Scène, Place des Théâtres, La Séquanaise, Althair,
- parents famille nombreuse (à partir de 3 places achetées par spectacle)
- carte Cézam

## Abonné individuel

	rouge		bleu		jaune	tarif unique	
	Zone 1	Zone 2	Zone 1	Zone 2		Hors-d'oeuvres...	Le Schpountz
DOUCEUR	23,00€	20,00€	17,50€	15,00€	12,50€	40,00€	9,00€
CURIOSITÉ			15,50€	13,00€	12,00€		
INTENSE			14,00€	11,50€	11,00€		
ENVOL	15,00€		9,00€		9,00€		

## Abonné adulte relais

	rouge		bleu		jaune	tarif unique	
	Zone 1	Zone 2	Zone 1	Zone 2		Hors-d'oeuvres...	Le Schpountz
DOUCEUR	23,00€	20,00€	15,50€	13,00€	12,50€	40,00€	9,00€
CURIOSITÉ			13,50€	12,00€	12,00€		
INTENSE			12,50€	11,00€	11,00€		

## Abonné ma famille

	adulte	enfant
Sélection à partir des spectacles	9,00€	5,00€

## Réservation

> aux billetteries des théâtres de Dole et Lons-le-Saunier  
à partir du vendredi 30 août 2013 et pendant toute la saison 2013-2014 sans prise de rendez-vous

- du 30 août au 21 septembre 2013 : campagne d'abonnement du mardi au vendredi, 10h-19h et le samedi 14h-18h30
- à partir du mardi 24 septembre 2012 du mardi au vendredi, 13h30-18h30 et le mercredi 10h-12h et 13h30-18h30


> à l'Office de tourisme Jura-Mont-Rivières à Champagnole

- à partir du 30 août, sur rendez-vous (prise de rendez-vous dès le vendredi 23 août), du lundi au vendredi 9h -12h et 14h-18h. Réservé aux habitants de la Communauté de Communes de Champagnole - Porte du Haut-Jura et du Plateau de Nozeroy.
- à partir du mardi 24 septembre du lundi au vendredi 9h-12h et 14h-18h.

> par correspondance envoyez votre bulletin d'abonnement et votre règlement (chèque à l'ordre de : Les Scènes du Jura) à : Les Scènes du Jura / 4, rue Jean Jaurès / 39000 Lons-le-Saunier Vos billets vous seront remis le soir et au lieu de votre premier spectacle. Si vous souhaitez recevoir vos billets à votre domicile, pensez à ajouter 3€ à votre total de spectacle (participation aux frais d'envoi) sur votre abonnement.

**Modes de règlement** vos places peuvent être réglées en espèces, par chèque, par carte bancaire, par prélèvement bancaire (en 2,4,6 ou 8 mensualités), par chèque-vacances.

# LAISSEZ-VOUS TRANSPORTER PAR LES SCÈNES DU JURA !

Les Scènes du Jura mettent en place des bus au départ des villes de Lons-le-Saunier, Dole et Champagnole (dans la limite des places disponibles). Ces transports sont signalés par un pictogramme  sur la page du spectacle et sur le calendrier en fin de plaquette. Dans le cas de représentations multiples, un horaire entre parenthèses est précisé à côté du bus : il correspond à l'horaire de la représentation desservie.

## Départ de bus : lieux et horaires

À destination de			
Au départ de	CHAMPAGNOLE	DOLE	LONS
<b>CHAMPAGNOLE</b> Place Camille-Prost		1H30 avant la représentation	1H00 avant la représentation
<b>DOLE</b> Ecole Jeanne-d'Arc Cours Clemenceau	1H30 avant la représentation		1H30 avant la représentation
<b>LONS</b> Place de la Liberté	1H00 avant la représentation	1H30 avant la représentation	

À destination de			
Au départ de	MOREZ	POLIGNY	ST AMOUR
<b>CHAMPAGNOLE</b> Place Camille-Prost	1H00 avant la représentation		
<b>DOLE</b> Ecole Jeanne-d'Arc Cours Clemenceau		1H00 avant la représentation	
<b>LONS</b> Place de la Liberté			1H00 avant la représentation

## Tarifs et réservation des bus

Participation forfaitaire / trajet : 2 €. Ce service est gratuit si vous possédez la carte SDJ ou si vous êtes bénéficiaires du tarif coup de pouce.

La réservation est obligatoire et close cinq jours avant la représentation. *Les Scènes du Jura* peuvent refuser l'inscription passé ce délai.

- vous devez réserver votre place un mois à l'avance et ceci pour tous les spectacles du mois (exemple : inscription en septembre pour tous vos spectacles d'octobre), en précisant le lieu de départ souhaité.
- l'inscription n'est pas automatique, elle n'est valide qu'à chaque réservation :
  - par téléphone, aux accueils-billetteries
  - sur notre site internet : [www.scenesdujura.com](http://www.scenesdujura.com) - rubrique « Réservez les bus ».

La présentation du titre de transport est obligatoire pour accéder au bus

- le billet délivré lors de l'inscription sera contrôlé à votre montée dans le bus puis remis aux hôtesses.
- Si vous possédez la carte SDJ : elle doit systématiquement être présentée au chauffeur à la montée.

## À savoir

*Les Scènes du Jura* dégagent toute responsabilité vis-à-vis des personnes déposées au retour des spectacles. Le remboursement du trajet ne sera possible que pour une annulation émanant des *Scènes du Jura*. En dessous de 5 réservations, *Les Scènes du Jura* se réservent la possibilité de ne pas assurer ce service. L'équipe des *Scènes du Jura* préviendra par téléphone au plus tôt les personnes concernées par l'annulation de bus.

## Le covoiturage

*Les Scènes du Jura* vous proposent de vous mettre en relation avec d'autres spectateurs pour organiser le covoiturage lors de vos sorties spectacles. Il vous suffit de prendre contact avec la billetterie : [contact@scenesdujura.com](mailto:contact@scenesdujura.com).

## LES LIEUX DE DIFFUSION

### • ESPACE COMMUNAUTAIRE LONS AGGLOMÉRATION

#### LONS-LE-SAUNIER

LE THÉÂTRE, 4, rue Jean-Jaurès

FORÊT DE MONTCIEL, chemin de Montciel

PARC DES BAINS, avenue Camille-Prost

CONLIÈGE USINE JURATRI, route de Conliège

### • DOLE

LE THÉÂTRE, 30, rue Mont-Roland

LA COMMANDERIE, 2, rue d'Azans

LE MANÈGE DE BRACK, 22, place Frédéric Barberousse

AUDITORIUM KARL RIEPP, 3, avenue Aristide-Briand

LE STUDIO - MJC, 21, place Frédéric Barberousse

MÉDIATHÈQUE ALBERT-CAMUS, 26 A, rue du Maréchal Leclerc

SALLE D'ANIMATION DES MESNILS-PASTEUR, 26 A, rue du Maréchal Leclerc

### • COMMUNAUTÉ DE COMMUNES DE CHAMPAGNOLE

#### PORTE DU HAUT-JURA

##### CHAMPAGNOLE

L'OPPIDUM, rue de l'Égalité

CHAPITEAU - FOREST, rue de l'Égalité - à proximité de l'Oppidum

SIROD PARVIS DE LA SALLE DES FÊTES, 1bis, rue du Tram

### • POLIGNY

SALLE DES FÊTES, 1, rue du 4 septembre

CHAMOLE SALLE DES FÊTES, rue des Champs Vauthier

### • SALINS-LES-BAINS

ESPACE NOTRE-DAME, rue Charles-Magnin

### • MOREZ

ESPACE LAMARTINE, 5, rue Lamartine

COUR DE L'ÉCOLE PRIMAIRE DU CENTRE, 110, rue de la République

### • COMMUNAUTÉ DE COMMUNES DU PAYS DE SAINT-AMOUR

SAINT-AMOUR LA CHEVALERIE, 1, place de la Chevalerie

LOISIA PARKING DE L'AUBERGE DE LA SOURCE, 1 rue du Pont

PARLE-MOI  
ENCORE  
DE LA BELLE  
AU BOIS  
DORMANT  
S'IL TE PLAÎT.



RÉMI DE VOS / AUTEUR DE SAISON  
EXTRAIT DE *EN DIFFICULTÉ*

# PARTENAIRES

## Les Scènes du Jura remercient leurs partenaires publiques



## Les Scènes du Jura remercient leurs partenaires privés



**Merci à nos partenaires médias** France Bleu Besançon • RCF Jura • Le Progrès • La Voix du Jura • Le Jura agricole et rural • Participe présent • France Culture • France Télévision • Diversions • Pays Dolois • Pays de Lons • Hebdo 39

**Merci à nos partenaires billetterie** Les offices de tourisme de Champagnole, Poligny, Salins-les-Bains, Morez et de la Communauté de Communes du Pays de Saint-Amour

**Merci à tous nos partenaires avec qui nous collaborons tout au long de la saison** Agence Quoi de neuf ? • Comédia Dol'arte • Centre culturel communautaire des Cordeliers - Médiathèque • Centre Hospitalier Louis-Pasteur de Dole • Château Rouge • Conservatoire à Rayonnement Départemental de Musique et de Danse de la Ville de Dole • Conservatoire à Rayonnement Intercommunal de Musique et de Danse de la Ville de Lons-le-Saunier • Côté Cour - scène conventionnée jeune public • la BISE • La Commanderie • L'Amuserie • Les Amis de la Clairière de Chaux • Les Jeunesses Musicales de France • Les Rencontres Théâtrales du Val d'Amour • Librairie La Passerelle • Librairie La Boîte de Pandore • L'Oreille en fête • Mi-Scène • MJC de Dole • MJC • de Lons-le-Saunier • Musik Ap'Passionato • Music' Boutic • SPIP de la Maison d'Arrêt de Lons-le-Saunier • Place des Théâtres • Point Info Jeunesse de Lons-le-Saunier • Théâtre Am Stram Gram

**Directrice de la publication** Virginie Bocard • **rédaction** Eric Nivot • **conception graphique** Jeanne Roualet • **impression** néotypo

**Crédits photo** p.3 © DR, p.4 ©Christophe Alary, p.5 DR, p.8 ©Laurent Combe, p.10 ©Pierre Grobois, p.12 ©Benoit Peverenni, p.14 ©the Glint, p.15 ©Jean-Louis Hess, p.16 ©Jacques Livchine, p.17 Jeanne Roualet, p.19 ©Y. Petit et DR, p.20 DR, p.22 ©Blandine Soulage, p.24 ©Laurent Seroussi, p.25 ©Virginie Meigné, p.26 ©Denis Rouvre, p.28 ©Vincent Muteau, p.32 ©Marie Pétry, p.34 ©Claude Journu, p.36 ©Amanda Russel, p.38 ©Danny Willems, p.39 ©Marcella Barbieri, p.40 ©Gilles Cazaux, p.42 ©Siegfried Marque, p.43 ©Laurence Navarro, p.44 ©Augustin le Gall, p.46 ©Dan Aucante, p.48 ©Amy Spanos et Juliette Duchange, p. 49 ©Jean-Louis Fernandez, p.50 ©Christophe Raynaud de Lage, p.52 ©Marinette Delanné, p.53 ©Jean-Louis Fernandez, p.54 © Jeanne Roualet, p.56 ©Christophe Raynaud De Lage, p.58 ©Faustine Cornette, p.61 ©Julien Piffaut, p.62 ©Didier Grappe, p.64 © Jeanne Roualet, p.66 ©Yves Gabriel, p.67 ©Eric Legrand, p.68 ©Benjamin Von Wong et ©Gregory Batardon, p.70 © C. Picquot, p.72 ©J. Velasco, p.74 ©V. Arbelet, p.76 ©Marie Planeille, p. 78 ©Claire Besse, p. 80 ©Michel Cavalca, p.83 ©Thierry Balasse, p.84 ©Christophe Raynaud de Lage, p. 88 ©Universal J.Calle, p.89 ©Gilles Rondot, p. 90 ©Blenda, p.92 ©NUR comunicacion JC Nieves, p.94 ©Frank Ternier, p. 96-97 © Jeanne Roualet, p.98 ©Raymond Mallentjer, p.100 ©Théâtre Group', p.101 ©Vincent Muteau, p.102-104 © Jeanne Roualet, p. 107 Thierry Balasse

Les Scènes du Jura - Scène nationale

Siret n° 413 401 373 000 19 / Ape : 9001 Z - Licences n° 1-1032792/1-1032793/1-1032794/2-1032795/3-1032796

# L'ÉQUIPE

## L'ASSOCIATION

Président d'honneur **Yves Deschamps**

Président **Jean Piret**

Vice-présidents **Catherine Clerc, Christian Parent**

Trésorier **Yves Ayats**

Secrétaire **Danièle Bavoux**

**DIRECTION-ADMINISTRATION** 03 84 86 03 05 • [secretariat@scenesdujura.com](mailto:secretariat@scenesdujura.com)

**Virginie Boccard**, directrice

**Cédric Fassenet**, directeur adjoint

**Julie Gourvès**, administratrice adjointe • 03 84 86 08 96 • [juliegourves@scenesdujura.com](mailto:juliegourves@scenesdujura.com)

**Thérèse Ferreira**, secrétaire de direction • 03 84 86 03 05 • [secretariat@scenesdujura.com](mailto:secretariat@scenesdujura.com)

**Sylvie Geslin**, comptable • [compta@scenesdujura.com](mailto:compta@scenesdujura.com)

**ACCUEIL BILLETTERIE** 03 84 86 03 03 • [contact@scenesdujura.com](mailto:contact@scenesdujura.com)

**Emmanuelle Lescalier**, attachée à l'accueil des publics et des artistes billetterie

**Delphine Ferrier-Garric**, hôtesse d'accueil des publics et des artistes

**Lore Raymond**, hôtesse d'accueil des publics et des artistes

## RELATIONS PUBLIQUES – COMMUNICATION

**Ludovic Tournet**, responsable des relations publiques et de la communication

• 03 84 86 08 91 • [ludovictournet@scenesdujura.com](mailto:ludovictournet@scenesdujura.com)

**Johanna Bourquin**, chargée du développement des publics et des actions culturelles

• 03 84 86 08 92 • [rp@scenesdujura.com](mailto:rp@scenesdujura.com)

**Nathalie Badoinot**, médiatrice territoriale • 03 84 86 03 04 • [nathalie@scenesdujura.com](mailto:nathalie@scenesdujura.com)

**Capucine Dole**, attachée à la communication • 03 84 86 03 07 • [capucine@scenesdujura.com](mailto:capucine@scenesdujura.com)

## TECHNIQUE

**Olivier Morin**, directeur technique • 03 84 86 03 06 • [oliviermorin@scenesdujura.com](mailto:oliviermorin@scenesdujura.com)

**Jérôme Petitjean**, régisseur général • [jerome@scenesdujura.com](mailto:jerome@scenesdujura.com)

**Cyril Villatte**, régisseur principal

**Yann Le Mée**, régisseur son

**Fabrice Bellaton**, régisseur lumière

**Olivier Cantore**, régisseur plateau

**Yasid M'Hamdi**, régisseur plateau

**Gwennoline Ledain**, technicienne son et lumière

**Véronique Joanne**, agent d'entretien

**Jean-Noël Rochet**, agent d'entretien

à l'équipe permanente se joignent de nombreux artistes et techniciens, intermittents du spectacle, CDD, hôtes ou hôtesse d'accueil ainsi que des stagiaires.